

T.C.

KUMLUCA KAYMAKAMLIĐI

MİMAR SİNAN İLKOKULU MÜDÜRLÜĐÜ

2024-2028 STRATEJİK PLANI



İSTİKLALMARŞI

Korkma, sönmez bu şafaklarda yüzen al sancak,
Sönmeden yurdumun üstünde tüten en son ocak.
O benim milletimin yıldızıdır, parlayacak;
O benimdir, o benim milletimindir ancak.

Çatma, kurban olayım, çehreni ey nazlı hilal!
Kahraman ırkıma bir gül! Ne bu şiddet, bu celal?
Sana olmaz dökülen kanlarımız sonra helal...
Hakkıdır Hakk'a tapan milletimin istiklal!

Ben ezelden beridir hür yaşadım, hür yaşanım.
Hangi çılgın bana zincir vuracakmış? Şaşanım!
Kükremiş sel gibiyim, bendimi çiğner, aşarım.
Yırtarım dağları, enginlere sığmam taşarım.

Garbın afakını sarmışsa çelik zırhlı duvar,
Benim iman dolu göğsüm gibi serhaddim var.
Ulusun, korkma! Nasıl böyle bir imanı boğar,
"Medeniyet!" dediğin tek dişi kalmış canavar?

Arkadaş! Yurduma alçakları uğratma sakın.
Siper et gövdeni, dursun bu hayasızca akın.
Doğacaktır sana va'dettiği günler Hakk'ın...
Kim bilir, belki yarın, belki yarından da yakın.

Bastığın yerleri "toprak!" diyerek geçme, tanı:
Düşün altındaki binlerce kefensiz yatanı.
Sen şehit oğlusun, incitme, yazıktır atanı:
Verme, dünyaları alsan da, bu cennet vatanı.

Kim bu cennet vatanın uğruna olmaz ki feda?
Şüheda fışkıracak toprağı sıksan, şüheda!
Can, cananı bütün varımı alsın da Huda,
Etmesin tek vatanımdan beni dünyada cüda.

Ruhum senden, İlahi, şudur ancak emeli:
Değmesin mabedimin göğsüne namahrem eli.
Bu ezanlar ezanlar-ki şahadetleri dinin temeli
Ebedi yurdumun üstünde benim inlemeli.

O zaman vعد ile bin secde eder-varsa-taşım,
Her cehennemden, İlahi, boşanıp kanlı yaşım,
Fışkırır ruh-ı mücerred gibi yerden nâşım;
O zaman yükselerek arşa değer belki başım.

Dalgaları sen de şafaklar gibi ey şanlı hilal!
Olsun artık dökülen kanlarımın hepsi helal!
Ebediyen sana yok, ırkıma yok izmihlal:
Hakkıdır, hür yaşamış bayrağımın hürriyet;
Hakkıdır, Hakk'a tapan, milletimin istiklal!

Mehmet AKİF ERSOY

Öğretmenler:
Yeni Nesil Sizin
Eseriniz Olacaktır.

K. ÖZTÜRK

GENÇLİĞE HITABE

Ey Türk gençliği! Birinci vazifen, Türk İstikbalini, Türk Cumhuriyetini, helebet, muhafaza ve müdafaa etmektir.

Mevcudiyetinin ve istikbalinin yegane temeli budur. Bu temel, senin, en kıymetli hazinendir. İstikbalde dahi, seni, bu hazineden, mahrum etmek isteyecek, dahili ve harici, bedhahları olacaktır. Bir gün, istiklal ve cumhuriyeti müdafaa mecburiyetine düşersen, vazifeye atılmak için içinde bulunacağın vaziyetin imkanı ve şartların düşüncemeceksin. Bu imkan ve şartları, çok namussat bir mahiyette lezzah edebilir. İstiklal ve cumhuriyetine kastedecek düşmanlar, bütün dünyada emsali görülmemiş bir çabıyla temsil olabilmeler. Çehren ve hile ile azz vatani, bütün kaleleri zaafı edilmis, bütün tesarehelerine girilmis, bütün orduları dağılmış ve memleketin her köşesi bilhiss işgal edilmiş olabilir. Bütün bu şartların dahi elim ve dahi vahim olmak üzere, memleketin çökümde, ihtidara sahip olanlar çaflet ve dâbet ve hatta hiyaret içinde bulunabilirler. Hatta bu ihtidara sahip şahsi menfaatlerini, müstevlilerin siyasi emelleriyle tenhik edebilirler. Millet, fakir u zaruret içinde harz ve bitap düşmüş olabilir.

Ey Türk istikbalinin evladı! İşe, bu ahval ve şartlar içinde dahi, vazifen, Türk istiklal ve cumhuriyetini kurtarmaktır! Muhtaç olduğun kudret, damarlarındaki asili kanda, mevcuttur!

K. ÖZTÜRK

OKUL KURUM BİLGİLERİ

Tablo 1: Okul/Kurum Bilgileri

İli: ANTALYA		İlçesi: KUMLUCA			
İli:	ANTALYA	İlçesi:	KUMLUCA		
Adres:	Yeni Mah. Mimar Sinan Caddesi 07350 Kumluca/Antalya	Coğrafi Konum (link):	https://tinyurl.com/bdeftyxf		
Telefon Numarası:	0 242 887 28 18	Faks Numarası:	-		
e- Posta Adresi:	msinan0713@gmail.com	Web sayfası adresi:	kumlucamimarsinanilkokulu.meb.k12.tr/		
Kurum Kodu:	702782	Öğretim Şekli:	TAM GÜN		
Okulun Hizmete Giriş Tarihi :	1991	Toplam Çalışan Sayısı	44		
Öğrenci Sayısı:	Kız	413	Öğretmen Sayısı	Kadın	23
	Erkek	386		Erkek	12
	Toplam	799		Toplam	35
Derslik Başına Düşen Öğrenci Sayısı :	38	Şube Başına Düşen Öğrenci Sayısı :	33		
Öğretmen Başına Düşen Öğrenci Sayısı :	24	Şube Başına 30'dan Fazla Öğrencisi Olan Şube Sayısı :	11		
Öğrenci Başına Düşen Toplam Gider Miktarı:	186	Öğretmenlerin Kurumdaki Ortalama Görev Süresi :	20		

SUNUŞ



“Eğitimdir ki bir milleti ya hür, bağımsız, şanlı, yüksek bir topluluk halinde yaşatır; ya da milleti esaret ve sefaletle terk eder.”

Bir milleti hür, bağımsız, şanlı, yüksek bir topluluk haline getirecek olan eğitim, amaç ve hedefleri önceden belli olan, anlık kararlarla değil de belli bir strateji dâhilinde yürütülen eğitimidir. Mustafa Kemal Atatürk'ün yukarıdaki sözünde vurguladığı “eğitim” de ancak planlı bir eğitimidir. Bu nedenle Mimar Sinan İlkokulu olarak 2024 – 2028 yılları arasında hedeflerimizi belirleyerek bu alanda çalışmalarımıza hız vereceğiz.

Mimar Sinan İlkokulu olarak bizler bilgi toplumunun gün geçtikçe artan bilgi arayışını karşılayabilmek için eğitim, öğretim, topluma hizmet görevlerimizi arttırmak istemekteyiz. Var olan değerlerimiz doğrultusunda dürüst, tarafsız, adil, sevgi dolu, iletişime açık, çözüm üreten, yenilikçi, önce insan anlayışına sahip bireyler yetiştirmek bizim temel hedefimizdir.

Mimar Sinan İlkokulu Stratejik Planlama çalışmasına 2023 Vizyon Belgesi esas alınarak; önce durum tespiti, yani okulun GZFT (SWOT) analizi yapılarak başlanmıştır. GZFT analizi tüm idari personelin ve öğretmenlerin katılımıyla uzun süren bir çalışma sonucu ilk şeklini almış, varılan genel sonuçların sadeleştirilmesi ise Okul yönetimi ile öğretmenlerden den oluşan beş kişilik bir kurul tarafından yapılmıştır. Daha sonra GZFT sonuçlarına göre Stratejik Planlama aşamasına geçilmiştir. Bu süreçte okulun amaçları, hedefleri, hedeflere ulaşmak için gerekli stratejiler, eylem planı ve sonuçta başarı veya başarısızlığın göstergeleri ortaya konulmuştur. Denilebilir ki GZFT analizi bir kilometre taşıdır okulumuzun bugünkü resmidir ve Stratejik Planlama ise bugünden yarına nasıl hazırlanmamız gerektiğine dair kalıcı bir belgedir. Stratejik Plan' da belirlenen hedeflerimizi ne ölçüde gerçekleştirdiğimiz, plan dönemi içindeki her yılsonunda gözden geçirilecek ve gereken revizyonlar yapılacaktır.

Mimar Sinan İlkokulu Stratejik Planı (2024-2028)'de belirtilen amaç ve hedeflere ulaşmamızın Okulumuzun gelişme ve kurumsallaşma süreçlerine önemli katkılar sağlayacağına inanmaktayız.

Planın hazırlanmasında emeği geçen öğretmen, öğrenci, velilerimize, Stratejik Plan Üst Kuruluna, Stratejik Plan Ekibine ve planın uygulanmasında yardımcı olacak İlçe Milli Eğitim Müdürlüğü, AR-GE birim sorumlularına teşekkür ederim.

Atalay ÇETİN
Okul Müdürü

İçindekiler

Sunuş 4

İçindekiler 5

BOLUM I: GİRİŞ ve STRATEJİK PLANIN HAZIRLANMASI 6

BOLUM II: DURUM ANALİZİ 7

Okulun Kısa Tanıtımı 7

Okulun Mevcut Durumu: Temel İstatistikler 7

Uygulanmakta Olan Stratejik Planın Değerlendirilmesi (2019-2023) 8-12

PAYDAŞ ANALİZİ 13-27

GZFT (Güçlü, Zayıf, Fırsat, Tehdit) Analizi 28-31

Gelişim ve Sorun Alanları 31-32

BOLUM III: GELECEGE BAKIŞ 32

Misyonumuz 32

TEMA I: EĞİTİM VE ÖĞRETİME ERİŞİM 36-39

TEMA II: EĞİTİM VE ÖĞRETİMDE KALİTENİN ARTIRILMASI 40-43

TEMA III: KURUMSAL KAPASİTE 44-45

TEMA IV: KALİTE 46-49

IV. BOLUM : AMAÇ, HEDEF VE STRATEJİLERİN BELİRLENMESİ 50

V.BOLUM : İZLEME VE DEĞERLENDİRME 51

VI.BOLUM : EKLER 52-55

1. GİRİŞ ve STRATEJİK PLANIN HAZIRLIK SÜRECİ

2024-2028 dönemi stratejik plan hazırlanması süreci Üst Kurul ve Stratejik Plan Ekibinin oluşturulması ile başlamıştır. Ekip tarafından oluşturulan çalışma takvimi kapsamında ilk aşamada durum analizi çalışmaları yapılmış ve durum analizi aşamasında paydaşlarımızın plan sürecine aktif katılımını sağlamak üzere paydaş anketi, toplantı ve görüşmeler yapılmıştır.

Durum analizinin ardından geleceğe yönelim bölümüne geçilerek okulumuzun amaç, hedef, gösterge ve eylemleri belirlenmiştir. Çalışmaları yürüten ekip ve kurul bilgileri altta verilmiştir.

1.1. Strateji Geliştirme Kurulu ve Stratejik Plan Ekibi

Okul müdürü başkanlığında -bir müdür yardımcısı-bir öğretmen-okul aile birliği başkanı ve bir yönetim üyesi (5 kişi), daha önceki yazılarımıza istinaden oluşturulmuştur.

Ekip Bilgileri

Üst kurul üyesi olmayan diğer müdür yardımcısı başkanlığında-belirlenen öğretmenler-ve gönüllü veliler.

Tablo 2: Strateji Geliştirme Kurulu ve Stratejik Plan Ekibi

Strateji Geliştirme Kurulu Bilgileri		Ekip Bilgileri	
Adı Soyadı	Unvanı	Adı Soyadı	Unvanı
Atalay ÇETİN	Okul Müdürü	Emine ŞAHİN YAVUZ	Müdür Yardımcısı
Adem ŞAHİN	Müdür Yardımcısı	Özge DEMİR	Rehberlik Öğretmeni
Fatih Mehmet İNCEL	Sınıf Öğretmeni	Tülin ÖZKAN	Sınıf Öğretmeni
Alev ARGUN	Okul Aile Bir. Başkanı	Beyhan BAHÇECİ	Sınıf Öğretmeni
Cihan ÖZER	Okul Aile Bir. Üyesi	Ayşe KAYNAK	Veli

1.2. Planlama Süreci

2024-2028 dönemi stratejik plan hazırlanma süreci Strateji Geliştirme Kurulu ve Stratejik Plan Ekibinin oluşturulması ile başlamıştır. Ekip tarafından oluşturulan çalışma takvimi kapsamında ilk aşamada durum analizi çalışmaları yapılmış ve durum analizi aşamasında, paydaşlarımızın plan sürecine aktif katılımını sağlamak üzere paydaş anketi, toplantı ve görüşmeler yapılmıştır. Durum analizinin ardından geleceğe yönelim bölümüne geçilerek okulumuzun/kurumumuzun amaç, hedef, gösterge ve stratejileri belirlenmiştir.

2. DURUM ANALİZİ

Durum analizi bölümünde okulumuzun mevcut durumu ortaya konularak neredeyiz sorusuna yanıt bulunmaya çalışılmıştır.

Bu kapsamda okulumuzun kısa tanıtımı, okul künyesi ve temel istatistikleri, paydaş analizi ve görüşleri ile okulumuzun Güçlü Zayıf Fırsat ve Tehditlerinin (GZFT) ele alındığı analize yer verilmiştir.

Stratejik planlama sürecinin ilk adımı olan durum analizi, okulumuzun/kurumumuzun “neredeyiz?” sorusuna cevap vermektedir. Okulumuzun/kurumumuzun geleceğe yönelik amaç, hedef ve stratejiler geliştirebilmesi için öncelikle mevcut durumda hangi kaynaklara sahip olduğu ya da hangi yönlerinin eksik olduğu ayrıca, okulumuzun/kurumumuzun kontrolü dışındaki olumlu ya da olumsuz gelişmelerin neler olduğu değerlendirilmiştir. Dolayısıyla bu analiz, okulumuzun/kurumumuzun kendisini ve çevresini daha iyi tanımasına yardımcı olacak ve stratejik planın sonraki aşamalarından daha sağlıklı sonuçlar elde edilmesini sağlayacaktır.

Durum analizi bölümünde, aşağıdaki hususlarla ilgili analiz ve değerlendirmeler yapılmıştır;

- ☐ Kurumsal tarihçe
- ☐ Uygulanmakta olan planın değerlendirilmesi
- ☐ Mevzuat analizi
- ☐ Üst politika belgelerinin analizi
- ☐ Faaliyet alanları ile ürün ve hizmetlerin belirlenmesi
- ☐ Paydaş analizi
- ☐ Kuruluş içi analiz
- ☐ Dış çevre analizi (Politik, ekonomik, sosyal, teknolojik, yasal ve çevresel analiz)

2.1. Kurumsal Tarihçe

Mimar Sinan İlkokulu

Okulumuz Antalya ilinin batısında yer alan İlçelerdeki ilkokulların öğrenci sayısı en fazla olan okuludur. Okulumuz 1991/1992 eğitim öğretim yılında 24 derslikli binası ve 600 öğrenci ile eğitim hayatına başlamıştır. Okulumuz hizmete açıldığı 1991 yılında 1 Müdür, 3 Müdür Yardımcısı, 31 Öğretmen bir memur ve 2 hizmetlisi bulunmaktaydı. 2000 yılına gelindiğinde öğrenci sayısı 1043'e ulaşınca okul binası yetersiz kalmıştır. 2000 yılında aynı bahçe içerisinde 24 derslikli bir ek bina yapılmıştır. Ek bina 2001 yılında eğitime başlamasıyla Kumluca İlçesinin en kalabalık ve en başarılı okulu olarak adından sıkça bahsedilen bir okul olmuştur.

Türkiye’de zorunlu eğitimin 8 yıldan 12 yıla çıkarılmasını ve eğitim sisteminin **4+4+4** şeklinde kademelendirilmesini öngören İlköğretim ve Eğitim Kanunu ile Bazı Kanunlarda

Değişiklik Yapılmasına Dair Kanun Teklifi'nin, TBMM Milli Eğitim, Kültür, Gençlik ve Spor Komisyonu'nda kabul edilerek, 6287 No' lu bu kanunun, 11 Nisan 2012'de Resmi Gazete'de yayımlanarak yürürlüğe girmesiyle kamuoyunda 4+4+4 düzenlemesi olarak bilinen bu kanun ile eğitim sisteminde 2012-2013 eğitim-öğretim yılından itibaren uygulanmaya başlanmasıyla okulumuz Mimar Sinan İlkokulu olarak eğitim öğretim vermeye başladı.

2.2. Uygulanmakta Olan Stratejik Planın Değerlendirilmesi (2015-2019)

2019-2023 Stratejik Planında yer alan hedeflere genel anlamıyla ulaşılmış ve geçtiğimiz 5 yıllık sürecin oldukça verimli geçtiği görülmektedir.2019-2023 Stratejik Planında yer alan Stratejik Amaçlar; **4. Sınıf** öğrencilerimizin akademik anlamda başarılarında artış sağlamak, Öğrenci ve velilerimize kitap okuma alışkanlığını kazandırmak, Öğrencilerin bireysel ve toplumsal sorunları tanıma ve bu sorunlara çözüm yolu arama alışkanlığı kazandırmak, okulumuzda sosyal yardımlaşma ve dayanışma bilinci kazandırmak, Okulumuzda sportif faaliyetlerin sayısının artırılarak öğrencilerimizin kişilik ve düşünme becerilerini geliştirmek, Düzenlenen sosyal ve kültürel etkinliklerle sanat ve kültür sevgisini arttırmak, Düzenlenen sosyal ve kültürel ve sanatsal yarışmalara öğrenci katılımının sağlanarak özgüven duygularını arttırmak, Öğrencilerimizin akademik başarılarının yanında, milli ve manevi değerleri benimsemiş, özümsemiş ve davranışa dönüştürebilmiş bireyler olarak topluma kazandırmak, Rehberlik hizmetlerinden öğrenci ve velilerin etkin biçimde yararlanmasını sağlamak, Okulun fiziki durumunu, (Bina, derslik ve bahçesini) eğitim-öğretimin daha modern ve kaliteli yapılabilmesine olanak sağlayacak düzeye getirerek, Okulumuzun ilçe içerisindeki imajını yükseltip tercih edilen okul haline getirmektir. Bu Stratejik amaçların ve bunların alt basamağı olan Stratejik Hedeflerin gerçekleştirilmiş olması verimli bir beş yıllık dönem geçirildiğine işarettir. Performans göstergelerine bakıldığında hedeflenen noktaya gelmiş olduğumuzu görmekteyiz.

2019-2023 Stratejik Planında yer alan hedeflere ulaşılma derecesinin yüksek olması doğru saptama ve buna bağlı olarak yapılan gerçekçi planlamanın ne denli önemli bir nokta olduğunu ortaya çıkarmıştır ve 2024-2028 Stratejik Planına ışık tutmuştur.

Bu bağlamda 2024-2028 Stratejik Planı tıpkı 2019-2023 Stratejik Planı gibi okulun ve çevrenin imkanlarını gerçekçi bir biçimde ele alan, 2023 Eğitim Vizyonunun ruhunu yansıtan bir anlayışı temele alacaktır.

Değerlendirmelerimiz sonucunda, hedef göstergelerimize etki eden önemli gelişmeler

yaşandığını gözlemledik. Bu gelişmeler, planlarımızın bazı alanlarda başarısızlığa neden olmasına yol açtı. Bu kırılma noktalarını ayrıntılı olarak planımızın değerlendirme analizinde ele alacağız. Özellikle şu anahtar konuları vurgulayabiliriz:

Pandemi Süreci: COVID-19 pandemisi, eğitim alanında büyük zorluklar yarattı. Dünya genelinde okulların kapanması veya sınırlı katılımı açık kalması, öğrenciler üzerinde olumsuz etkilere yol açtı.

Deprem Etkisi: Kahramanmaraş merkezli yaşanan ve geniş bir alanda yaşanan deprem, psikolojik ve sosyal hasara neden oldu ve öğrencilerin eğitimini olumsuz etkiledi.

Okul Kapanmaları: COVID-19 pandemisi nedeniyle birçok ülkede okullar geçici olarak kapatılmış veya çevrimiçi eğitime geçilmiştir. Bu, öğrencilerin fiziksel olarak okula katılamamaları anlamına gelir.

Çevrimiçi Eğitim Uygulamaları: Pandemi sırasında öğrenciler, öğretmenler ve eğitim kurumları, çevrimiçi eğitim platformlarına daha fazla bağımlı hale gelmiştir.

Öğrenci Başarısındaki Dalgalanmalar: Pandemi nedeniyle öğrenci başarısı ve öğrenci notları dünya genelinde dalgalanmıştır. Online eğitim, öğrencilerin motivasyonunu ve öğrenme süreçlerini etkilemiştir.

Öğrenci Devamsızlığı: Okulların kapanması veya karışık eğitim modelleri, öğrenci devamsızlığı sorunlarına yol açmıştır. Bazı öğrenciler, çevrimiçi eğitime erişimde sorun yaşamıştır.

Bu faktörler, hedeflerimize ulaşma konusunda karşılaştığımız zorlukların altını çizmektedir. Bu nedenle, yeni plan döneminde bu zorlukların üstesinden gelmeyi ve daha etkili bir eğitim ortamı oluşturmayı hedeflemekteyiz.

Mimar Sinan İlkokulu olarak 2019-2023 Stratejik Planı'nın gerçekleştirme durumu değerlendirildiğinde aşağıdaki konularda önemli iyileşmelerin sağlandığı görülmüştür:

İyileşmeler :

- 1) Okul binasında ve fiziki mekanlarda iyileştirilmeler yapılmıştır.
- 2) Okul binasının iç ve dış temizliği sağlanmıştır.
- 3) Okul binasında öğrencilerin güvenlikleri sağlanmıştır.

- 4) Okul binası iş sağlığı ve güvenliği standartlarına uygun hale getirilmiştir.
- 5) Pandemi sırasında ve deprem sonrasında duraklayan sosyal, kültürel, sportif faaliyetlere hız verilmiştir.

Sorunlar :

- 1) Yeterli sayıda kültürel ve sportif faaliyet yapılamaması.
- 2) Çalışanlara yönelik yapılan suçlamalarda velilere yaptırımların yetersiz olması.
- 3) Okul bahçesinin yetersiz olması.
- 4) Mahallede ikameti bulunan öğrencilerin merkezi okullara nakil gitmesi.

2.3. Mevzuat Analizi

Mimar Sinan İlkokulu yürüttüğü faaliyetler; başta T.C. Anayasası olmak üzere 1739 Sayılı Milli Eğitim Temel Kanununda belirlenen ilke ve amaçlara, 222 Sayılı İlköğretim ve Eğitim Kanunu, 657 Sayılı Devlet Memurları Kanunu ile ilgili diğer yasal mevzuata, kalkınma plan ve programlarına uygun olarak planlanmakta ve yürütülmektedir. Okulumuzun geleceğe yönelik vizyonu oluşturmak, yürüttüğü faaliyetlerin stratejik amaçlarını, ölçülebilir hedeflerini saptamak, önceden belirlenmiş göstergeler doğrultusunda performanslarını ölçmek ve bu sürecin izleme ve değerlendirmesini yaparak katılımcı bir yönetim anlayışıyla stratejik planlama oluşturma imkânları iyileştirilmiştir.

Bu plan Mimar Sinan İlkokulu 2024-2028 yılları arasında yürüteceği faaliyetleri kapsar. Plan, OGYE tarafından yürütülür, Planlama sürecine Mimar Sinan İlkokulu çalışan tüm yönetici ve çalışanlarının katılım ve katkısı sağlanır, ihtiyaç duyuldukça yönetici ve çalışanlara konuyla ilgili hizmet içi eğitim düzenlenir. Planlama, Mimar Sinan İlkokulu tüm faaliyetlerini kapsar. Planlama, mevcut durum analizi, misyon - vizyon oluşturulması, stratejik amaçlar ve bu amaçlara yönelik ölçülebilir hedefler, hedeflerin gerçekleştirilmesine yönelik faaliyet ve projeler, bütçeleme, faaliyetlerin izleme-değerlendirme ve önceden belirlenen kriterler doğrultusunda performans ölçüm süreçlerini kapsar.

Stratejik planın dayanağını; İl Milli Eğitim Müdürlükleri Yönetmeliği, Kasım 1999 tarih ve 2506 sayılı TD yayımlanan Toplam Kalite Yönetimi Uygulama Yönergesi- Şubat 2002 tarih ve 2533 Sayılı TD yayımlanan MEB Taşra Teşkilatı Toplam Kalite Yönetimi Uygulama Projesi, 10 /

12 / 2003 tarihli ve 5018 sayılı Kamu Mali Yönetimi ve Kontrol Kanununun 9 uncu maddesi oluşturmaktadır.

Tablo 3 : Yasal Yükümlülükler ve Dayanakları

YASAL YÜKÜMLÜLÜK (GÖREVLER)	DAYANAK(KANUN, YÖNETMELİK, GENELGE, YÖNERGE)
Atama	657 Sayılı Devlet Memurları Kanunu
	Milli Eğitim Bakanlığına Bağlı Okul ve Kurumların Yönetici ve Öğretmenlerinin Norm Kadrolarına İlişkin Yönetmelik
	Milli Eğitim Bakanlığı Eğitim Kurumları Yöneticilerinin Atama ve Yer Değiştirmelerine İlişkin Yönetmelik
	Milli Eğitim Bakanlığı Öğretmenlerinin Atama ve Yer Değiştirme Yönetmeliği
Ödül, Disiplin	Devlet Memurları Kanunu
	6528 Sayılı Milli Eğitim Temel Kanunu İle Bazı Kanun ve Kanun Hükmünde Kararnamelerde Değişiklik Yapılmasına Dair Kanun
	Milli Eğitim Bakanlığı Personeline Başarı, Üstün Başarı ve Ödül Verilmesine Dair Yönerge
	Milli Eğitim Bakanlığı Disiplin Amirleri Yönetmeliği
Okul Yönetimi	1739 Sayılı Milli Eğitim Temel Kanunu
	Milli Eğitim Bakanlığı İlköğretim Kurumları Yönetmeliği
	Milli Eğitim Bakanlığı Okul Aile Birliği Yönetmeliği
	Milli Eğitim Bakanlığı Eğitim Bölgeleri ve Eğitim Kurulları Yönergesi
	MEB Yönetici ve Öğretmenlerin Ders ve Ek Ders Saatlerine İlişkin Karar
	Taşınır Mal Yönetmeliği
Eğitim-Öğretim	Anayasa
	1739 Sayılı Milli Eğitim Temel Kanunu
	222 Sayılı İlköğretim ve Eğitim Kanunu
	6287 Sayılı İlköğretim ve Eğitim Kanunu ile Bazı Kanunlarda Değişiklik Yapılmasına Dair Kanun
	Milli Eğitim Bakanlığı İlköğretim Kurumları Yönetmeliği
	Milli Eğitim Bakanlığı Eğitim Öğretim Çalışmalarının Planlı Yürütülmesine İlişkin Yönerge
	Milli Eğitim Bakanlığı Öğrenci Yetiştirme Kursları Yönergesi
	Milli Eğitim Bakanlığı Ders Kitapları ve Eğitim Araçları Yönetmeliği
	Milli Eğitim Bakanlığı Öğrencilerin Ders Dışı Eğitim ve Öğretim Faaliyetleri Hakkında Yönetmelik

2.4. Üst Politika Belgelerinin Analizi

Mimar Sinan İlkokulu Müdürlüğüne görev ve sorumluluk yükleyen yasal hükümlerin tespit edilmesi için tüm üst politika belgeleri ayrıntılı olarak taranmış ve bu belgelerde yer alan politikalar incelenmiştir. Bu çerçevede MEB, Antalya MEM ve Kumluca İlçe Milli Eğitim Müdürlüğü'nün 2024-2028 Stratejik Planları incelenerek; stratejik amaç, hedef, performans göstergeleri ve stratejileri hazırlanırken bu planlardan yararlanılmıştır. Üst politika belgelerinde yer almayan ancak Müdürlüğümüzün durum analizi kapsamında öncelikli alanlara geleceğe bakış bölümünde yer verilmiştir.

Cumhurbaşkanlığının Türkiye Yüzyılı ve Millî Eğitim Bakanlığının Eğitimde Türkiye Yüzyılı Vizyonu merkezde olmak üzere üst politika belgeleri, temel üst politika belgeleri ve diğer üst politika belgeleri olarak iki bölümde incelenmiştir.

2.5. Faaliyet Alanları ile Ürün/Hizmetlerin Belirlenmesi

Tablo 4: Faaliyet Alanlar/Ürün ve Hizmetler Tablosu

Faaliyet Alanı	Ürün/Hizmetler
Öğretim-eğitim faaliyetleri	Öğrenci İşleri Kayıt-nakil işleri Devam devamsızlık Sınıf geçme Bursluluk Öğretmen İşleri Derece terfi Hizmet içi eğitim Özlük hakları İzin-Rapor Maaş
Rehberlik faaliyetleri	Bireysel, eğitsel, mesleki rehberlik Öğrencilere rehberlik etmek Öğretmenlere rehberlik etmek Velilere rehberlik etmek Rehberlik faaliyetlerini yürütmek
Sportif faaliyetler	Futbol Basketbol Voleybol
Kültürel ve sanatsal faaliyetler	Gezi Kermes Halk oyunları Satranç Geleneksel Çocuk Oyunları

2.6. Paydaş Analizi

Kurumumuzun temel paydaşları öğrenci, veli ve öğretmen olmakla birlikte eğitimin dışsal etkisi nedeniyle okul çevresinde etkileşim içinde olunan geniş bir paydaş kitlesi bulunmaktadır. Paydaşlarımızın görüşleri anket, toplantı, dilek ve istek kutuları, elektronik ortamda iletilen önerilerde dâhil olmak üzere çeşitli yöntemlerle sürekli olarak alınmaktadır.

Katılımcılık stratejik planlamanın temel unsurlarından biridir. Kurumlar için etkileşimde oldukları tarafların görüşlerinin alınması, yararlanıcıların ihtiyaçlarına cevap verecek nitelikte sürdürülebilir politikalar geliştirilebilmesi, tarafların hazırlanan stratejik planı ve buna bağlı olarak gerçekleştirilecek faaliyet ve projeleri sahiplenmesi ve kurumun kendini içerden ve dışarıdan nasıl değerlendirildiğine ilişkin bilgi alabilmesi açısından büyük önem taşımaktadır. Paydaş analizi bu bağlamda planlama sürecinde katılımcılığın sağlandığı ve taraflara ulaşılarak görüşlerinin alındığı önemli bir aşamadır.

Okulumuz paydaş analizi çalışmaları kapsamında kurum personelinin tamamına öğretmen, idareci, memur ve yardımcı personel ile öğrenci ve velilerimize sorularak anket çalışması uygulanmış olup öncelikle ürün, hizmetler ve faaliyet alanlarından yola çıkılarak paydaş listesi hazırlanmıştır. Söz konusu listenin hazırlanmasında temel olarak kurumun mevzuatı, teşkilat şeması, gerçekleştirilen toplantılar, beyin fırtınası yöntemi, alınan görüşlerin sonuçları, yasal yükümlülüklerle bağlı olarak belirlenen faaliyet alanlarından yararlanılmıştır.

Paydaş analizi süreci gerçekleştirildikten sonra beyin fırtınası uygulaması ve memnuniyet anketi sonuçları değerlendirilerek elde edilen görüş ve öneriler ile belirlenen sorun alanları, kurum içi ve çevre analizleri, GZFT analizi ve geleceğe yönelim bölümünün hedef ve tedbirlerine yansıtılmıştır.

Paydaş anketlerine ilişkin ortaya çıkan temel sonuçlara altta yer verilmiştir.

Tablo 6: Öğrenci Memnuniyet Anketi

Öğrenci Memnuniyet Anketi:

Mimar Sinan İlkokulu		STRATEJİK PLANI (2024-2028)	
“ İÇ PAYDAŞ ÖĞRENCİ GÖRÜŞ VE DEĞERLENDİRMELERİ” ANKET FORMU			
ÖĞRENCİ MEMNUNİYET ANKETİ		MEMNUNİYET ANKET SONUCU	
SIRA NO	GÖSTERGELER	SONUÇ	SONUÇ %
1	İhtiyaç duyduğumda okul çalışanlarıyla rahatlıkla görüşebiliyorum.	4,76	95,20
2	Okul müdürü ile ihtiyaç duyduğumda rahatlıkla konuşabiliyorum.	4,57	91,40
3	Okulun rehberlik servisinden yeterince yararlanabiliyorum.	4,25	85,00
4	Okula ilettiğimiz öneri ve isteklerimiz dikkate alınır.	4,10	82,00
5	Okulda kendimi güvende hissediyorum.	4,22	84,40
6	Okulda öğrencilerle ilgili alınan kararlarda bizlerin görüşleri alınır.	4,28	85,60
7	Öğretmenler yeniliğe açık olarak derslerin işlenişinde çeşitli yöntemler kullanmaktadır.	4,80	96,00
8	Derslerde konuya göre uygun araç gereçler kullanılmaktadır.	4,55	91,00
9	Teneffüslerde ihtiyaçlarımı giderebiliyorum.	4,68	93,60
10	Okulun içi ve dışı temizdir.	4,63	92,60
11	Okulun binası ve diğer fiziki mekanlar yeterlidir.	3,89	77,80
13	Okulumuzda yeterli miktarda sanatsal ve kültürel faaliyetler düzenlenmektedir.	4,35	87,00
GENEL DEĞERLENDİRME		4,08	81,66

Tablo 7: Öğretmen Memnuniyet Anketi

Öğretmen Memnuniyet Anketi

Mimar Sinan İlkokulu		STRATEJİK PLANI (2024-2028)	
“ İÇ PAYDAŞ ÖĞRETMEN GÖRÜŞ VE DEĞERLENDİRMELERİ” ANKET FORMU		ANKET SONUCU	
SIRA NO	GÖSTERGELER	SONUÇ	SONUÇ %
1	Okulumuzda alınan kararlar, çalışanların katılımıyla alınır.	4,85	97,00
2	Kurumdaki tüm duyurular çalışanlara zamanında iletilir.	4,78	95,6
3	Her türlü ödüllendirmede adil olma, tarafsızlık ve objektiflik esastır.	4,79	95,7
4	Kendimi, okulun değerli bir üyesi olarak görürüm.	4,16	83,20
5	Çalıştığım okul bana kendimi geliştirme imkânı tanımaktadır.	4,30	86,00
6	Okul, teknik araç ve gereç yönünden yeterli donanıma sahiptir.	4,46	89,20
7	Okulda çalışanlara yönelik sosyal ve kültürel faaliyetler düzenlenir.	4,27	85,40
8	Okulda öğretmenler arasında ayırım yapılmamaktadır.	4,19	83,80
9	Okulumuzda yerelde ve toplum üzerinde olumlu etki bırakacak çalışmalar yapmaktadır.	4,85	97,00
10	Yöneticilerimiz, yaratıcı ve yenilikçi düşüncelerin üretilmesini teşvik etmektedir.	4,46	89,20
11	Yöneticiler, okulun vizyonunu, stratejilerini, iyileştirmeye açık alanlarını vs. çalışanlarla paylaşır.	4,30	86,00
12	Okulumuzda sadece öğretmenlerin kullanımına tahsis edilmiş yerler yeterlidir.	4,53	90,60
13	Alanıma ilişkin yenilik ve gelişmeleri takip eder ve kendimi güncellerim.	4,18	83,60
GENEL DEĞERLENDİRME		4.36	87,18

Tablo 8: Veli Memnuniyet Anketi

Veli Memnuniyet Anketi:

Mimar Sinan İlkokulu		STRATEJİK PLANI (2024-2028)	
“ İÇ PAYDAŞ VELİ GÖRÜŞ VE DEĞERLENDİRMELERİ” ANKET FORMU			
VELİ MEMNUNİYET ANKETİ		MEMNUNİYET ANKET SONUCU	
SIRA NO	GÖSTERGELER	SONUÇ	SONUÇ %
1	İhtiyaç duyduğumda okul çalışanlarıyla rahatlıkla görüşebiliyorum.	4,36	87,20
2	Bizi ilgilendiren okul duyurularını zamanında öğreniyorum.	4,52	90,40
3	Öğrencimle ilgili konularda okulda rehberlik hizmeti alabiliyorum.	4,68	93,60
4	Okula ilettiğim istek ve şikayetlerim dikkate alınıyor.	4,15	83,00
5	Öğretmenler yeniliğe açık olarak derslerin işlenişinde çeşitli yöntemler kullanmaktadır.	4,42	88,40
6	Okulda yabancı kişilere karşı güvenlik önlemleri alınmaktadır.	3,98	79,60
7	Okulda bizleri ilgilendiren kararlarda görüşlerimiz dikkate alınır.	4,30	86,00
8	E-Okul Veli Bilgilendirme Sistemi ile okulun internet sayfasını düzenli olarak takip ediyorum.	3,83	76,60
9	Çocuğumun okulunu sevdiğini ve öğretmenleriyle iyi anlaşmış olduğunu düşünüyorum.	4,71	94,20
10	Okul, teknik araç ve gereç yönünden yeterli donanıma sahiptir.	4,63	92,60
11	Okul her zaman temiz ve bakımlıdır.	4,57	91,40
12	Okulun binası ve diğer fiziki mekanlar yeterlidir.	3,60	72,00
13	Okulumuzda yeterli miktarda sanatsal ve kültürel faaliyetler düzenlenmektedir.	4,00	80,00
GENEL DEĞERLENDİRME		4,28	85,76

Okulumuzun gelişebilmesi, eğitim kalitesini artırabilmesi, çağdaş ve modern eğitim teknolojileri ile donatılabilmesi, ancak tüm paydaşlarının desteği ile mümkün olabilecektir. Bu amaçla okulumuzun paydaşlarını belirleyerek, onların durumlarını da dikkate alacak

şekilde stratejiler belirlenmiştir.

Tüm paydaşların, ortak bir iyileşme ve kalite geliştirmesi sağlayabilmesi için karşılıklı bilgilendirilme ve görüş alışverişi yapılması gerekliliği çerçevesinde, belirli dönemlerde paydaşanalizi çerçevesinde toplantılar düzenlenmesi planımızda yer almaktadır.

2.7. Kuruluş İçi Analiz

Okul Müdürü ve Müdür Yardımcıları tarafından görev dağılımı yapılarak, işlerin uyumlu bir şekilde yürütülmesi ve süreklilik kazanması sağlanmıştır. İdarecilerin ve öğretmenlerin, seminerlere katılması sağlanarak, sınıflarda etkili performans göstermeleri sağlanmıştır. Mimar Sinan İlkokulu Müdürlüğünün, fiziki koşulları gerektiğinde yenilenerek, okulun niteliğinin devamlılığı etkin kılınmıştır. Okul çalışanlarıyla, öğrenciler arasında etkili iletişim sağlamanın formülleri çıkartılmıştır.

Bunlar:

- Sorunun çözümüne hâkim olma,
- Çözüm yolları geliştirme,
- Sakin bir üslupla iletişim kurma,
- İkna edici olma,
- Öğrencinin dolayısıyla velinin memnuniyeti şeklinde sıralanabilir.

Çalışma sonuçlarına göre geliştirmeye açık alanlar öncelik sırasına göre aşağıda sıralanmıştır;

1. Halk Eğitim Merkezleri ile iş birliği artırma
2. İlçe Milli Eğitim Müdürlüğü ile iş birliğini artırma
3. Okul binası, bahçe, vb. imkânlarının çoğaltılması
4. Kurumumuzun çevre düzenlemesini güzelleştirmek
5. Kurumumuz sosyal imkânlarını artırmak
6. Çevreyle iletişimi ve etkileşimi artırma
7. Yerel ve merkezi idarelerden yararlanma

Gerçekleştirilen analizlere göre kurumun güçlü olduğu alanlar öncelik sırasına göre:

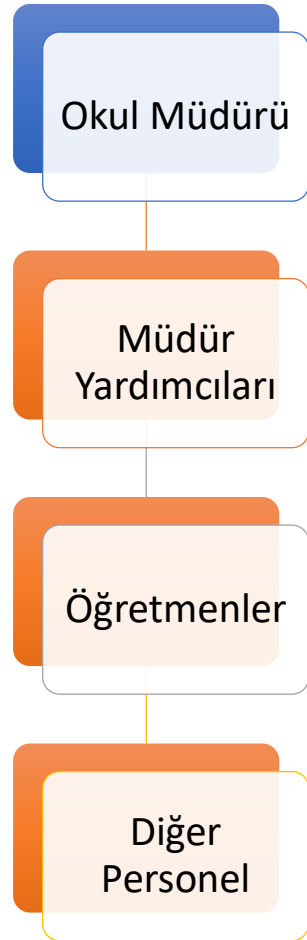
1. Kurumumuz erişebiliridir
2. Kurumumuz çözüm odaklıdır.
3. Kurumumuz insan haklarına önem verir.
4. Kurumumuz bireysel farklılıklara saygı gösterir.

5. Kurumumuzun alıřmaları hizmet odaklıdır.
6. Kurumumuz etik deęerlere sahiptir.
7. Kurumumuz teknolojik imkânlar sunar.
8. Kurumumuz gvenlidir.
9. Kurumumuz yenilikidir.
10. Kurumumuz Őeffaftır.
11. Kurumumuz adildir.
12. Kurumumuz temizlik faaliyetlerine nem verir.
13. Kurumumuz sosyal, kltrel ve sportif faaliyetlere nem verir.

2.7.1. TeŐkilat Yapısı

Mimar Sinan İlkokulu Mdrlę 14/09/2011 tarih ve 28054 sayılı Kanunun 652 sayılı kararname ile ynetim ve organizasyon yapısı belirlenmiŐ olup iŐ ve iŐlemlerini bu kanun doęrultusunda yrtmektedir.

27.06.2019 tarih ve 30814 sayılı Resmi Gazetede yayınlanan Milli Eęitim Bakanlıęına baęlı Eęitim Kurumları Ynetimi ve ęretmenlerinin norm kadrolarına iliŐkin ynetmelik doęrultusunda oluŐturulmuŐtur.



Okulda Oluşturulan Birimler

Tablo 9: Okulda Oluşturulan Birimler

Görevler	Görevle ilgili bölüm, birim, kurul / komisyon	Görevle ilgili işbirliği (paydaşlar)	Hedef Kitle
Okul ve aile iş birliğini sağlamak, okula maddi kaynak oluşturmak	Okul Aile Birliği	Okul yönetimi, öğretmen ve diğer çalışanlar	Öğrenci
Eğitim-öğretimin planlanması ve yönetim ile ilgili en üst karar alma organı	Öğretmenler Kurulu	Okul Yönetimi, Öğretmenler	Öğrenci
Satın alma ile ilgili işlemler	Satın Alma Komisyonu	Okul Yönetimi	-
Öğrenci sosyal ve kişilik hizmetlerinin planlanması ve geliştirilmesi	Psikolojik Danışma ve Rehberlik Hizmetleri Yürütme Komisyonu	Rehberlik Servisi, Sınıf Rehber Öğretmenleri, Okul Yönetimi	Öğrenci
Öğrenci davranışlarının değerlendirilmesinin yapılması, gerekli yaptırım ve ödüllendirme işlemlerinin yapılması.	Öğrenci Davranışları Değerlendirme Kurulu	Okul Yönetimi, Rehberlik Servisi, Sınıf Rehber Öğretmenleri	Öğrenci
Sosyal etkinliklerin planlanması ve uygulanması	Sosyal Etkinlikler Kurulu	Okul Yönetimi, Okul Aile Birliği	Öğrenci
Paylaşımçı ve iş birliğine dayalı yönetim anlayışıyla eğitim-öğretimin niteliğini ve öğrenci başarısını artırmak, okulun fizikî ve insan kaynaklarını geliştirmek, öğrenci merkezli eğitim yapmak, eğitimde planlı ve sürekli gelişim sağlamak	Okul Gelişim Yönetim Ekibi	Okul Yönetimi, Öğretmenler, Veliler	Öğrenci

2.7.2. İnsan Kaynakları

Kurumlarda insan kaynaklarını, organizasyonel amaçlar doğrultusunda en verimli şekilde kullanmak; insan kaynağının iç ve dış gelişmelere uygun olarak etkin bir şekilde planlanmasını, geliştirilmesini ve değerlendirilmesini sağlamak kurumun verimliliği açısından büyük önem taşımaktadır.

Mimar Sinan İlkokulu Müdürlüğü teşkilatı personel dağılımları ve bilgileri aşağıda yer alan tablolarda belirtilmiştir.

Tablo 10: Mimar Sinan İlkokulu Çalışanlarının Görev Dağılımı

Çalışanın Unvanı	Görevleri
Okul /Kurum Müdürü	Yönetim ve denetim
Müdür Baş Yardımcısı	-----
Müdür Yardımcıları	Yönetim iş ve işlemleri
Atölye ve Bölüm Şefleri	-----
Öğretmenler	Eğitim öğretim, rehberlik
Yönetim İşleri ve Büro Memuru	-----
Yardımcı Hizmetler Personeli	Okulun temizliği

Tablo 11: İdari Personelin Hizmet Süresine İlişkin Bilgiler

Hizmet Süreleri	2023 Yılı İtibarıyla	
	Kişi Sayısı	%
1-4 Yıl	0	0
5-6 Yıl	0	0
7-10 Yıl	1	8
10 ve üzeri Yıl	7	92

Tablo 12: Okul/Kurumda Oluşan Yönetici Sirkülasyonu

	Yıl İçerisinde Okul/Kurumdan Ayrılan Yönetici Sayısı			Yıl İçerisinde Okul/Kurumda Göreve Başlayan Yönetici Sayısı		
	2021	2022	2023	2021	2022	2023
	TOPLAM	0	0	3	0	0

Tablo 13: Öğretmenlerin Hizmet Süreleri (Yıl İtibarıyla)

Hizmet Süreleri	Branşı	Kadın	Erkek	Hizmet Yılı	Toplam
1-3 Yıl	0	0	0	0	0
4-6 Yıl	0	1	0	0	1
7-10 Yıl	0	2	0	0	2
11-15 Yıl	0	1	3	0	4
16-20	0	5	3	0	8
20 ve üzeri	0	14	6	24	20

Tablo 14: Kurumdaki Mevcut Hizmetli/ Memur Sayısı

	Görevi	Erkek	Kadın	Eğitim Durumu	Hizmet Yılı	Toplam
1	Memur	0	0	0	0	0
2	Hizmetli	0	0	İlkokul	0	0

Tablo 15: Okul/Kurumda Rehberlik Hizmetleri

Mevcut Kapasite				Mevcut Kapasite Kullanımı ve Performans					
Psikolojik Danışman Norm Sayısı	Görev Yapan Psikolojik Danışman Sayısı	İhtiyaç Duyulan Psikolojik Danışman Sayısı	Görüşme Odası Sayısı	Danışmanlık Hizmeti Alan Öğrenci Sayısı			Rehberlik Hizmetleri ile İlgili Düzenlenen Eğitim/Paylaşım Toplantısı vb. Faaliyet Sayısı		
				Öğrenci Sayısı	Öğretmen Sayısı	Veli Sayısı	Öğretmenlere Yönelik	Öğrencilere Yönelik	Velilere Yönelik
2	2	0	2	15	12	25	5	7	4

2.7.3. Teknolojik Düzey

Kurumumuzda elektronik ortamda belge aktarım işlemleri DYS (Doküman Yönetim Sistemi) ile gerçekleştirilmektedir. Ayrıca Müdürlüğümüz ve diğer kurumlar arasında DYS aracılığıyla yazışmalar yapılmaktadır.

Bakanlığımızın kurmuş olduğu MEBBİS vâsıtasıyla, kurumsal ve bireysel iş ve işlemlerin büyük bölümü, ayrıca personel ve öğrenci işlemlerini içeren modüler tek bir yapıda kurgulanmış, teşkilatın tüm birimlerinin kullanımına sunulmuştur. Bütün okul ve kurumlarda MEBBİS üzerinden "Yatırım İşlemleri, MEİS, e-Alacak, e-Burs, Evrak, TEFBİS, Kitap Seçim, e-Okul, Veli Bilgilendirme Sistemi" ve benzeri başlıklarında çalışmalar yürütülmektedir. Bakanlığımızın Veri Toplama Sistemi aktif olarak kullanılmaktadır.

Okul idaresinin kullanabileceği yeterli sayıda bilgisayar mevcuttur. Öğretmenler, bilgisayardan çok etkileşimli tahtadan yararlanmaktadırlar. Her sınıfta etkileşimli tahta mevcuttur.

Fotokopi çekme özelliği de olan yazıcılardan hemen her sınıfta bulunmaktadır.

Donanım ve Teknolojik Kaynaklarımız Teknolojik kaynaklar başta olmak üzere okulumuzda bulunan çalışır durumdaki donanım malzemesine ilişkin bilgiye alttaki tabloda yer verilmiştir.

Teknolojik Kaynaklar Tablosu

Akıllı Tahta Sayısı	21	TV Sayısı	2
Masaüstü Bilgisayar Sayısı	9	Yazıcı Sayısı	27
Taşınabilir Bilgisayar Sayısı	7	Fotokopi Makinası Sayısı	2
Projeksiyon Sayısı	0	İnternet Bağlantı Hızı	

Tablo 16: Fiziki Mekanlar

Fiziki Mekân	Var	Yok	Adedi	İhtiyaç	Açıklama
Öğretmen Çalışma Odası	X		1		
Ekipman Odası	X		1		
Kütüphane	X		1		
Rehberlik Servisi	X				
Resim Odası	X				
Müzik Odası		X			
Çok Amaçlı Salon		X			
Spor Salonu		X			

2.7.4. Mali Kaynaklar

Planlama sürecinin önemli unsurlarından biri de maliyetlendirmedir. Belirlenen amaç ve hedeflere ulaşabilmek için kaynakların bütçeyle ilişkilendirilmesi gerekmektedir. Böylece kaynakların belirlenmiş olan amaçlar doğrultusunda daha etkili ve verimli bir şekilde kullanılması sağlanacaktır.

Eğitim ve öğretimin başlıca finans kaynaklarını merkezî yönetim bütçesinden ayrılan pay, il özel idareleri bütçesinden ayrılan kaynaklar, ulusal ve uluslararası kurum kuruluşlardan sağlanan hibe, kredi ve burslar, gerçek ve tüzel kişilerin bağışları ve okul-aile birlikleri gelirleri oluşturmaktadır.

Tablo 17: Gelir Kaynakları

Kaynaklar	2024	2025	2026	2027	2028
Genel Bütçe	70000	90000	100000	100000	110000
Okul Aile Birliği	35000	50000	70000	80000	90000
Özel İdare	0	0	0	0	0
Kira Gelirleri	360000	400000	450000	475000	500000
Döner Sermaye	0	0	0	0	0
Dış Kaynak/Projeler	0	0	0	0	0
Diğer	0	0	0	0	0
TOPLAM	465000	540000	620000	655000	700000

Harcama Kalemleri

Harcama Kalemi	Çeşitleri
Personel	Sözleşmeli olarak çalışan personelin (sekreter temizlik, güvenlik) ücret, vergi, sigorta vb. giderleri
Onarım	Okul/kurum binası ve tesisatlarıyla ilgili her türlü küçük onarım; makine, bilgisayar, yazıcı vb. bakım giderleri
Sosyal-sportif faaliyetler	Etkinlikler ile ilgili giderler
Temizlik	Temizlik malzemeleri alımı
İletişim	Telefon, faks, internet, posta, mesaj giderleri
Kırtasiye	Her türlü kırtasiye ve sarf malzemesi giderleri

Tablo 18: Gelir – Gider Tablosu

YILLAR	2021		2022		2023	
	GELİR	GİDER	GELİR	GİDER	GELİR	GİDER
Temizlik	10000	2000	20000	4000	45000	10000
Küçük Onarım		1000		2000		2000
Bilgisayar		1000		2000		5000
Büro Makinaları		1000		2500		4000
Telefon		0		0		0
Sosyal Faaliyetler		1000		4000		7000
Personel		1000		0		3500
Kirtasiye		1500		3500		7000
Fotokopi		750		2000		4000

2.7.5. İstatistik Veriler

Okulun Mevcut Durumu: Temel İstatistikler

Çalışan Bilgileri

Okulumuzun çalışanlarına ilişkin bilgiler altta yer alan tabloda belirtilmiştir

Tablo 19: Çalışan Bilgileri Tablosu

Unvan	Erkek	Kadın	Toplam
Okul Müdürü ve Müdür Yardımcısı	2	1	3
Sınıf Öğretmeni	9	14	23
Okul Öncesi Öğretmeni	0	8	8
Branş Öğretmeni	1	2	3
Rehber Öğretmen	1	1	2
İdari Personel	0	1	1
Yardımcı Personel	1	4	5
Güvenlik Personeli	0	0	0
Toplam Çalışan Sayıları	14	31	45

Okulumuz Bina ve Alanları

Okulumuzun binası ile açık ve kapalı alanlarına ilişkin temel bilgiler altta yer almaktadır.

Tablo 20: Okulumuz Bina ve Alanları Tablosu

Okul Bölümleri		Özel Alanlar	Var	Yok
Okul Kat Sayısı	3	Çok Amaçlı Salon		X
Derslik Sayısı	24	Çok Amaçlı Saha		X
Derslik Alanları (m2)	50 m2	Kütüphane		X
Kullanılan Derslik Sayısı	25	Fen Laboratuvarı		X
Şube Sayısı	28	Bilgisayar Laboratuvarı		X
İdari Odaların Alanı (m2)	30 m2	İş Atölyesi		X
Öğretmenler Odası (m2)	30 m2	Beceri Atölyesi		X
Okul Oturum Alanı (m2)	750 m2	Pansiyon		X
Okul Bahçesi (Açık Alan)(m2)	750 m2			
Okul Kapalı Alan (m2)	2250 m2			
Sanatsal, bilimsel ve sportif amaçlı toplam alan (m ²)	-			
Kantin (m2)	20 m2			
Tuvalet Sayısı	29			

Okul Yerleşkesine İlişkin Bilgiler

Tablo 20: Sınıf ve Öğrenci Bilgileri

Okulumuzda yer alan sınıfların öğrenci sayıları alttaki tabloda verilmiştir.

Sınıfı	Kız	Erkek	Toplam	Sınıfı	Kız	Erkek	Toplam
ANASINIFI A	12	16	28	ANASINIFI B	8	10	18
ANASINIFI C	14	7	21	ANASINIFI D	11	10	21
ANASINIFI E	8	7	15	ANASINIFI F	8	9	17
1/A	14	20	34	1/B	13	17	30
1/C	21	15	36	1/D	23	13	36
1/E	22	14	36	2/A	21	16	37
2/B	22	15	37	2/C	17	20	37
2/D	18	20	38	2/E	17	22	39
3/A	14	14	28	3/B	15	18	33
3/C	12	15	27	3/D	16	14	30
3/E	16	12	28	3/F	18	11	29
4/A	16	14	30	4/B	19	10	29
4/C	8	12	20	4/D	15	16	31
4/E	15	13	28	Özel Eğ.Sn.	2	4	6

Tablo 21: Okulda Sosyal Kültürel Faaliyetler ve Katılan Öğrenci Sayıları

Kursun Adı	2021	2022	2023
Kutlamalar	0	56	92
Halk Oyunları Gecesi	0	120	160
Geleneksel Çocuk Oyunları	35	36	36
Geziler	0	68	80
Tiyatro, Sinema İzleme	0	150	175
Sihirbazlık Gösterisi İzleme	0	0	257
Kermes	0	0	0
Kısa Süreli Eğitimlere Katılma	0	0	0
TOPLAM	0	430	800

2.8. Dış Çevre Analizi (Politik, Ekonomik, Sosyal, Teknolojik, Yasal ve Çevresel Çevre Analizi - PESTLE)

PESTLE analiziyle Müdürlüğümüz üzerinde etkili olan veya olabilecek politik, ekonomik, sosyokültürel, teknolojik, yasal ve çevresel dış etkenlerin tespit edilmesi amaçlanmıştır.

Tablo 22: Kurumun Fırsat Alanları

Politik	<ul style="list-style-type: none">*Bakanlığımızın Vizyon 2023 belgesinde yer alan unsurların Müdürlüğümüzde/kurumumuzda pozitif beklentiler oluşturması*Çevremizde kurumsal ve bireysel bazda sürekli gelişmeyi hedefleyen bilinç düzeyinin artıyor olması*Bakanlığımızda; katılımcı, planlı gelişimci, şeffaf ve performansa dayalı stratejik yönetim anlayışına geçme çabaları*Güçlü bir merkezi yönetim yapısının olması
Ekonomik	<ul style="list-style-type: none">*Ekonomik durumu iyi olan velilerin destekleri*İlçe Milli Eğitim Müdürlüğünün desteği*Hayırseverlerin maddi desteği
Sosyolojik	<ul style="list-style-type: none">*Toplum nezdinde eğitimin gerekliliğine olan bilincin artması
Teknolojik	<ul style="list-style-type: none">*Eğitimde kullanılan araç gereçlerde, teknolojik ekipmanlarda ve iletişimde yeni teknolojilerin kullanılması* Ülkemizde FATİH projesinin uygulanıyor olması
Mevzuat-Yasal	<ul style="list-style-type: none">*Eğitimde fırsat eşitliliğine yönelik alınan tedbirlerin her geçen

	<p>gün daha arttırılması çabalar</p> <p>*Eğitim ortamlarında psikolojik, sosyal ve hatta fiziksel şiddetin önlenmesi çalışmaları konusunda alınan yol</p> <p>*Özel eğitim uygulamalarının zenginleştirilmesi ve kalitesinin arttırılması yönündeki olumlu çalışmaların artması</p> <p>*Bakanlığımızın okul öncesi eğitimi zorunlu hale getirme çalışmaları</p>
Ekolojik	<p>* Doğal ortamların eğitim ortamlarını (okul) ortamlarını olumsuz etkilemesine karşı (soğuk-sıcak-yağış-ulaşım) teknoloji ve tedbirlerin gelişmesi ve artması ve eğitim ortamlarında kullanılması</p> <p>* Okullardaki doğal çevrelerin arttırılması ve korunması çalışmaları</p>

Tablo 23: Olumsuz Dış Faktörler

Politik	<p>*Eğitim sisteminde sık sık değişiklik yapılması</p> <p>* Eğitim sistemindeki pilot uygulamaların yetersizliği</p>
Ekonomik	<p>*Velilerin sosyo- ekonomik düzeylerindeki farklılıklar</p>
Sosyolojik	<p>*Parçalanmış aile sayısının giderek artması</p> <p>* İşsiz velilerin olması</p> <p>* Medyanın (tv, internet (magazin, diziler) öğrenciler üzerindeki olumsuz etkilerinin artması</p> <p>* Öğrencilerin aile içinde almış oldukları olumsuz eğitim ve kazandıkları davranışlar</p>
Teknolojik	<p>*Sürekli gelişen ve değişen teknolojileri takip etme ve zorunluluğundan doğan maddi kaynak sorunu</p> <p>*Elektronik ve internet ortamın güvelliğinin tam sağlanamaması, yersiz ve kötüye kullanımlar ve yeni gelişen suçlar</p>
Mevzuat-Yasal	<p>*Yasal düzenlemelerin sürekli yargıya taşınması</p> <p>*Mevzuatın kolay değiştirilebilir olmaması</p> <p>*Okulla ilgili bazı olumlu uygulamaların gerçekleştirilmesinde bürokratik işlerin çok ve uzun olması</p> <p>*Bazı mevzuatın açık anlaşılır ve ihtiyaca uygun hazırlanamaması nedeni ile güncelleme ihtiyacının sıklıkla ortaya çıkması</p>
Ekolojik	<p>*Yeni nesillerde çevre bilincine karşı duyarlılığın yeterli olmaması</p> <p>*Hızlı kentleşme nedeni ile okul çevresindeki doğal çevrenin azalması ve tahribata uğraması</p>

2.9 Güçlü ve Zayıf Yönler ile Fırsatlar ve Tehditler (GZFT) Analizi

Okulumuzun temel istatistiklerinde verilen okul künyesi, çalışan bilgileri, bina bilgileri, teknolojik kaynak bilgileri ve gelir gider bilgileri ile paydaş anketleri sonucunda ortaya çıkan sorun ve gelişime açık alanlar iç ve dış faktör olarak değerlendirilerek GZFT tablosunda belirtilmiştir. Dolayısıyla olguyu belirten istatistikler ile algıyı ölçen anketlerden çıkan sonuçlar tek bir analizde birleştirilmiştir.

Kurumun güçlü ve zayıf yönleri donanım, malzeme, çalışan, iş yapma becerisi, kurumsal iletişim gibi çok çeşitli alanlarda kendisinden kaynaklı olan güçlülükleri ve zayıflıkları ifade etmektedir ve ayrımda temel olarak okul müdürü/müdürlüğü kapsamında bakılarak iç faktör ve dış faktör ayrımı yapılmıştır.

İçsel Faktörler

Tablo 24: Güçlü Yönler

Öğrenciler	Öğrencilerimizin hazırbulunuşluk düzeylerinin yüksek olması.
Çalışanlar	Okul personeli ve yöneticilerin uyum içerisinde çalışması, iş birliğinin güçlü olması, Personellerin tecrübeli olmaları, görevini iyi bir biçimde yapabilecek yeterlilikte olmaları
Veliler	Sosyo-kültürel yapısı orta ve ortanın üstü veli profiline sahip olmamız ve velilerin eğitim konusunda bilinçli bir şekilde öğretmenlerimizi desteklemesi.
Bina ve Yerleşke	Binanın eski olmasına rağmen bakımlı ve kullanışlı olması, konum olarak merkezi bir yerde olmasından dolayı ulaşımın kolay olması
Donanım	Sınıflarımızda bilgisayar ve projeksiyon bulunması lazer yazıcıların bulunması,
Bütçe	Okul bütçe disiplini kültürünün yerleşmiş olması,
Yönetim Süreçleri	Okul yönetiminin konusunda tecrübeli ve kurum kültürüne haiz, kurumda uzun süredir çalışmış olmaları nedeniyle okulun işleyen bir yönetim sistemine sahip olması.
İletişim Süreçleri	İdarenin ve yönetimin iletişim konusunda yapıcı bir dil kullanıyor olmaları birçok sorunu daha başlamadan çözmektedir.

Öğrenciler	Mevsime ve işe göre nakil gelen ve giden öğrenci sayısının fazla olması, * Öğrencilerimizin bir bölümünün yerleşik durumda olmaması,
Çalışanlar	Personelin çok uzun süredir kurumda çalışmasından dolayı ilk günkü heyecanından kısmen uzaklaşmış olması, Personelin özeleştirisi eksikliği
Veliler	Ailelerin eğitim seviyelerinin düşük olması,
Bina ve Yerleşke	Okulumuzun bina ve yerleşkesi eski ve yetersiz olduğundan sürekli artan öğrencilerimizin tüm ihtiyaçlarını karşılayacak nitelikte değildir. Ayrıca öğrenci sayısının kalabalık olması. Spor salonumuzun olmaması. Kantinimizin yeterli olmaması. Spor alanlarının yeterli olmaması.
Bütçe	Velilerin ekonomik durumlarının yetersiz olmasından dolayı fazla destek bulamamamız.
Yönetim Süreçleri	Prosedürel iş yükünün fazla olması dolayısı ile okul yönetiminin dönem dönem eğitim –öğretim faaliyetlerine zaman ayırmakta zorlanması
İletişim Süreçleri	Öğrenci sayısının çok olması nedeniyle kimi velilerle yeterli diyalog kurulamamakta ve bu durum yanlış anlaşılmalara sebep olmaktadır.

Dışsal Faktörler

Tablo 25: Fırsatlar

Politik	Bakanlığımızın Vizyon 2023 belgesinde yer alan unsurların müdürlüğümüzde pozitif beklentiler oluşturması .
Ekonomik	Hayırsever vatandaşlardan yardım alınmaktadır. İlçe esnafının yapılan etkinliklerde yardımlarda bulunması.
Sosyolojik	Okulumuzun kayıt bölgesinin Sosyo-Kültürel yapısı orta ve ortanın üstü insan profiline sahip olması ve günümüz toplumunun eğitim konusunda bilinçli bir yapıya kavuşması.
Teknolojik	Okulumuzun teknolojik alt yapısı ve sınıf içi donanımlarının iyi olması.
Mevzuat-Yasal	Vizyon 2023 Belgesi ile birlikte gereksiz ve yoğun evrak işlemlerinin azalacağı öngörülmekte olup bu durum da eğitim öğretim faaliyetlerine daha çok zaman ayırabilmeyi sağlayacaktır.
Ekolojik	Bölgemizin doğal şartlarının ve iklim şartlarının çok iyi olması ve eğitim öğretimi çeşitlendirici bir nitelikte bulunması.

Tablo 26: Tehditler

Politik	Suriye’de yaşanan savaş nedeniyle ülkemize göç eden Suriyeli Mülteci sayısının artmış olması ve bu göçmen öğrencilerin zaman zaman uyum problemi yaşamaları.
Ekonomik	Bazı velilerin ekonomik durumunun düşük olması, Okul aile birliğine gelen bağışların yeterli olmaması
Sosyolojik	Parçalanmış aile sayısının her geçen gün biraz daha artması.İnsanların bencilliğin artması, hoşgörünün azalması.
Teknolojik	İnternet, cep telefonu vb. bilişim araçlarının yanlış kullanımı, öğrenciler üzerindeki olumsuz etkisi olması,
Mevzuat-Yasal	Sık değişen yasa ve mevzuatların zaman zaman kafa karışıklığına sebep olması.
Ekolojik	İlçemizin bulunduğu konum dolayısıyla etkilendiği Akdeniz iklimi nedeniyle havalar erken ısınmakta ve buna bağlı olarak da öğrencilerin erken rehavete girmeleri.

2.10. Tespit ve İhtiyaçların Belirlenmesi

Gelişim ve sorun alanları analizi ile GZFT analizi sonucunda ortaya çıkan sonuçların planın geleceğe yönelim bölümü ile ilişkilendirilmesi ve buradan hareketle hedef, gösterge ve eylemlerin belirlenmesi sağlanmaktadır.

Gelişim ve sorun alanları ayrımında eğitim ve öğretim faaliyetlerine ilişkin üç temel tema olan Eğitime Erişim, Eğitimde Kalite ve kurumsal Kapasite kullanılmıştır.

Eğitime erişim, öğrencinin eğitim faaliyetine erişmesi ve tamamlamasına ilişkin süreçleri; Eğitimde kalite, öğrencinin akademik başarısı, sosyal ve bilişsel gelişimi ve istihdamı da dâhil olmak üzere eğitim ve öğretim sürecinin hayata hazırlama evresini;

Kurumsal kapasite ise kurumsal yapı, kurum kültürü, donanım, bina gibi eğitim ve öğretim sürecine destek mahiyetinde olan kapasiteyi belirtmektedir.

Tablo 27: Temel Tema Alanları

EĞİTİME ERİŞİM	EĞİTİMDE KALİTE	KURUMSAL KAPASİTE
Okullaşma Oranı	Akademik Başarı	Kurumsal İletişim
Okula Devam/ Devamsızlık	Sosyal, Kültürel ve Fiziksel Gelişim	Kurumsal Yönetim
Okula Uyum, Oryantasyon	Öğretim Yöntemleri	Bina ve Yerleşke
Özel Eğitime İhtiyaç Duyan Bireyler	Ders araç gereçleri	Donanım ve
Yabancı Öğrenciler		Temizlik, Hijyen
		İş Güvenliği, Okul Güvenliği
		Taşıma ve servis
		İnsan kaynakları

Tablo 29: Gelişim ve Sorun Alanları

1.TEMA: EĞİTİM VE ÖĞRETİME ERİŞİM	
1	Devamsızlık oranları
2	Örgün eğitim dışına çıkan öğrenciler
3	Özel eğitimde okullaşma
4	Hayat boyu öğrenmeye katılım ve tamamlanma oranları
5	Zorunlu eğitimden erken ayrılma
6	Yabancı öğrencilere erişim olanakları
7	Okula uyum ve oryantasyon sorunları

2.TEMA: EĞİTİM VE ÖĞRETİMDE KALİTE	
1	Yabancı dil yeterliliği
2	Sınıf tekrarının yüksek olması
3	Sosyal sportif kültürel etkinlikler
4	Projelerin özendirilmesi ve artırılması
5	Akademik başarının artırılması.

3.TEMA: KURUMSAL KAPASİTE	
1	İnsan kaynaklarında mesleki yetkinliklerinin artırılması
2	Okul ve kurumların sosyal, kültürel, sanatsal ve sportif faaliyet alanlarının yetersizliği
3	Donatım eksiklerinin giderilmesi
4	Okul güvenliği çalışmaları
5	Yabancı dil becerilerini kullanan personel sayısı
6	Okullardaki fiziki durumun özel eğitime gereksinim duyan öğrencilere

3. GELECEĞE BAKIŞ

Okul Müdürlüğümüzün misyon, vizyon, temel ilke ve değerlerinin oluşturulması kapsamında öğretmenlerimiz, öğrencilerimiz, velilerimiz, çalışanlarımız ve diğer paydaşlarımızdan alınan görüşler, sonucunda stratejik plan hazırlama ekibi tarafından oluşturulan Misyon, Vizyon, Temel Değerler; Okulumuz üst kuruluna sunulmuş ve üst kurul tarafından onaylanmıştır.

3.1. Misyonumuz

Milli ve manevi değerlerine bağlı, Öğrenmeyi öğrenen, öğrendiklerini davranışa dönüştürebilen, rekabetçi, çağın gereklerine uygun, donanımlı, sürekli gelişmeye inanan değişime açık olan öğrencilerimizi orta öğretime ve geleceğe hazırlamaktır.

3.2. Vizyonumuz

Kendisine güvenen, saygılı ve dürüst, başarılı öğrencileri yetiştiren, her alanda örnek mensubu olmaktan gurur duyulan bir okul olmak.

3.3. Temel Değerler

▶ Adalet	▶ Güven	▶ Katılımcı
▶ Çalışkanlık	▶ Dürüstlük	▶ Demokratik
▶ Hoşgörü	▶ Paylaşımçı	▶ Şeffaf
▶ Vefa	▶ Yurtseverlik	▶ Hesap verebilirlik
▶ Yenilikçi	▶ Duyarlılık	▶ Etik değerlere bağlı
▶ Samimi	▶ Saygı	▶ Milli değerlere bağlı
▶ Sevgi	▶ Merhamet	▶ Üretken
▶ Sabır	▶ Bilimsellik	▶ Sanatsever
▶ Değişime açıklık	▶ Güler yüzlü	▶ Ahlak
▶ Hümanist	▶ Hayvan sever	▶ Doğruluk

1) **Etik değerlere bağlılık**: Okulumuzun amaç ve misyonu doğrultusunda görevimizi yerine getirirken yasallık, adalet, eşitlik, dürüstlük ve hesap verebilirlik ilkeleri doğrultusunda hareket etmek temel değerlerimizden biridir.

2) **Cumhuriyet değerlerine bağlılık**: Cumhuriyete ve çağdaşlığın, bilimin ve aydınlığın ifadesi olan kurucu değerlerine bağlılık en temel değerimizdir.

3) **Akademik özgürlüğe öncelik verme**: İfade etme, gerçekleri kısıtlama olmaksızın bilgiyi yayma, araştırma yapma ve aktarma özgürlüğünü garanti altına alan akademik özgürlük; okulumuzun vazgeçilmez temel değerlerinden biridir.

4) **Liyakat**: Kamu hizmetinin etkinliği ve sürekliliği için, işe alım ve diğer personel yönetimi süreçlerinin; yetenek, işe uygunluk ve başarı ölçütü temelinde gerçekleştirilmesi esastır.

5) **Kültür öğelerine ve tarihine bağlılık**: Cumhuriyet'in ve kültürel değerlerinin korunmasının yanı sıra okulumuzun sahip olduğu varlıkların da korunması temel değerlerimizdendir.

6) **Saydamlık**: Yönetimsel şeffaflık ve hesap verebilirlik ilkeleri temel değerlerimizdir. Öğrenci merkezlilik: Öğrenme-uygulama ortamlarında yürütülen çalışmaların öğrenci odaklı olması, öğrenciyi ilgilendiren kararlara öğrencilerin katılımının sağlanması esastır.

7) **Kaliteyi içselleştirme**: Araştırma, eğitim ve idari yapıda oluşturulan kalite bilincinin içselleştirilmesi ve sürekliliğinin sağlanması temel değerlerimizdir.

8) **Katılımcılık**: İyi yönetişimin vazgeçilmez unsurlarından birinin de katılımcılık olduğu

bilinciyle, mali ynden planlama sreci, idari ynden karar alma sreci, kaliteli ynetim iin paydařlarla alıřma ilkesi niversitemiz iin nemlidir.

9) lke sorunlarına/nceliklerine duyarlı: Bilinli ve sahip ıkılacak ncelikli unsurlara duyarlı bir toplum oluřturmak iin niversite olarak zerimize dřen grevi yerine getirmek temel ilkelerimizdendir.

4. AMAÇ, HEDEF ve STRATEJİLERİN BELİRLENMESİ

4.1. – 4.2. – 4.3. – 4.4. : Amaçlar, Hedefler, Performans Göstergeleri

TEMA:	ERİŞİM
STRATEJİK AMAÇ 1.	Öğrencilerin eğitim öğretime etkin katılımlarıyla donanımlı olarak bir üst öğrenime geçişi sağlanacaktır.
Hedef 1.1.	Öğrenme kayıpları önleyici çalışmalar yapılarak azaltılacaktır.
Hedef 1.2.	Okullaşma oranları artırılabilecek.
TEMA:	KALİTE
STRATEJİK AMAÇ 2.	Öğrencilere medeniyetimizin ve insanlığın ortak değerleriyle çağın gereklerine uygun bilgi, beceri, tutum ve davranışlar kazandırılacaktır.
Hedef 2.1.	Öğrencilere evrensel değerler, sağlıklı yaşam ve çevre bilinci duyarlılığı kazandırılacaktır.
Hedef 2.2.	Milli ve manevi değerlere uygun bilgi, beceri, tutum ve davranışlar kazandırılacaktır.
TEMA:	KAPASİTE
STRATEJİK AMAÇ 3	Temel eğitimde okulların niteliğini arttıracak uygulama ve çalışmalara yer verilecektir.
Hedef 3.1.	Eğitim ortamlarının fiziki imkanları geliştirilecek.
Hedef 3.2.	Eğitim ortamlarının beşeri imkanları geliştirilecek.
TEMA:	KALİTE
STRATEJİK AMAÇ 4.	Temel eğitimde öğrencilerin kaliteli eğitime erişimleri fırsat eşitliği temelinde artırılarak bilişsel, duyuşsal ve fiziksel olarak çok yönlü gelişimleri sağlanacak ve temel hayat becerilerini edinmiş öğrenciler yetiştirilecektir.
Hedef 4.1.	Öğrencilerin bilimsel, kültürel, sanatsal, sportif ve toplum hizmeti alanlarında ders dışı etkinliklere katılım oranı artırılacaktır.
Hedef 4.2.	Etkin bir rehberlik yaklaşımıyla, öğrencileri, ilgi ve yetenekleriyle uyumlu olacak şekilde bir üst öğrenime hazırlamak.

Tablo 30: Amaç 1 (Hedefler, performans Göstergeleri, Stratejiler)

TEMA:	ERİŞİM							
STRATEJİ KAMAÇ 1.	Öğrencilerin eğitim öğretime etkin katılımlarıyla donanımlı olarak bir üst öğrenime geçişi sağlanacaktır.							
Hedef 1.1.	Öğrenme kayıpları önleyici çalışmalar yapılarak azaltılacaktır.							
PG NO	Performans Göstergeleri	Hedef Etkisi (%)	Başlangıç Değeri	2024 Hedef	2025 Hedef	2026 Hedef	2027 Hedef	2028 Hedef
PG 1.1.1	İlkokullarda Yetiştirme Programına (İYEP) dâhil olan öğrencilerin Türkçe dersi kazanımlarına ulaşma oranı (%)	30	50	55	60	65	70	80
PG 1.1.2	İlkokullarda Yetiştirme Programına dâhil olan öğrencilerin matematik dersi kazanımlarına ulaşma oranı (%)	30	50	55	60	65	70	80
PG 1.1.3	20 gün ve üzeri özürsüz devamsızlık yapan öğrenci oranı (%)	20	5	4	3	2	1	1
PG 1.1.4	20 gün ve üzeri özürsüz devamsızlık yapan öğrenci oranı (%)	20	6	5	3	3	2	1

Koordinatör Birim	Okul Müdürü, Müdür Yardımcıları
İşbirliği Yapılacak Birim(ler)	Sınıf Öğretmeni, Veli, Rehber öğretmenler
Riskler	Öğrencilerin kursa devam etme konusunda devamsızlık yapmaları, Velilerin yeterli bilgi sahibi olmadıkları için bu tür kurslara karşı ön yargılı olmaları.
Stratejiler	S.1. Öğrencilerin Türkçe dersindeki eksikleri tespit edilerek İYEP aracılığıyla akademik yeterliklerinin artırılması sağlanacaktır. S.2 Öğrencilerin matematik derslerindeki eksikleri tespit edilerek İYEP aracılığıyla akademik yeterliklerinin artırılması sağlanacaktır. S.3 Dijital platformlar aracılığıyla öğrencilerin tamamlayıcı ve destekleyici eğitim almaları sağlanacaktır. S.4 İYEP'in ders içeriklerine katkı sağlayacak etkinlik, okuma vb aktivitelerin zenginleştirilmesi sağlanacaktır. S.5 İYEP içerikleri öğrencinin hazır bulunuşluk seviyesi dikkate alınarak hazırlanacaktır. S.6 Öğrencilerin devamsızlık nedenleri tespit edilerek devamsızlığa neden olan etmenler giderilecektir.
Maliyet Tahmini	5000
Tespitler	İyep ve destek eğitim de dijital platformlar yerine yazılı ve görsel materyallerin daha çok kullanılması.
İhityaçlar	Iyep öğrenci belirleme ve ölçme araçları, Öğrenci ders kitapları

TEMA:	ERİŞİM							
STRATEJİ KAMAÇ 1.	Öğrencilerin eğitim öğretime etkin katılımlarıyla donanımlı olarak bir üst öğrenime geçişi sağlanacaktır.							
Hedef 1.2.	Okullaşma oranları artırılabacak.							
PG NO	Performans Göstergeleri	Hedef Etkisi (%)	Başlangıç Değeri	2024 Hedef	2025 Hedef	2026 Hedef	2027 Hedef	2028 Hedef
PG 1.2.1	Kayıt bölgesindeki dört yaş grubu öğrencilerinden kayıt yaptıranların oranı (%)	30	40	55	65	75	85	95
PG 1.2.2	Kayıt bölgesindeki beş yaş grubu öğrencilerinden kayıt yaptıranların oranı (%)	30	60	70	80	90	95	100
PG 1.2.3	Kayıt bölgesindeki altı yaş grubu öğrencilerinden kayıt yaptıranların oranı (%)	20	95	96	97	98	100	100
PG 1.2.4	20 gün ve üzeri özürli devamsızlık yapan öğrenci oranı (%)	20	6	5	3	3	2	1

Koordinatör Birim	Okul Müdürü, Müdür Yardımcıları
İşbirliği Yapılacak Birim(ler)	Okul öncesi öğretmenleri, veli, rehber öğretmenler, mahalle muhtarı
Riskler	Alan taramasında velilerin adreslerinde bulunmaması, bazı velilerin ters tepkilerde bulunabilmesi.
Stratejiler	<p>S.1. Kayıt yaptırmayan öğrenciler tespit edilecek.</p> <p>S.2 Alan taraması yapılacak.</p> <p>S.3 Aileler ziyaret edilecek, çocukların okula kayıt yaptırması sağlanacak.</p> <p>S.4. Kayıt yaptırmayan öğrencilerin kaydolmama nedenleri araştırılacak.</p> <p>S.5. Okul – aile – çevre iş birliği ile çocukların okula kayıt yaptırılmaları sağlanacak.</p> <p>S.6. Öğrencilerin okula devam durumları sürekli takip edilecek.</p>
Maliyet Tahmini	5000
Tespitler	İkamet adresi kayıtlı olmayan öğrencilerin tespitinin zorluğu.
İhityaçlar	Yerel yönetimlerle iş birliği.

Tablo 31: Amaç 2 (Hedefler, performans Göstergeleri, Stratejiler)

TEMA:	KALİTE							
STRATEJİK AMAÇ 2.	Öğrencilere medeniyetimizin ve insanlığın ortak değerleriyle çağın gereklerine uygun bilgi, beceri, tutum ve davranışlar kazandırılacaktır.							
Hedef 2.1.	Öğrencilere evrensel değerler, sağlıklı yaşam ve çevre bilinci duyarlılığı kazandırılacaktır.							
PG NO	Performans Göstergeleri	Hedef Etkisi (%)	Başlangıç Değeri	2024 Hedef	2025 Hedef	2026 Hedef	2027 Hedef	2028 Hedef
PG 2.2.1.	Öğrenci başına okunan kitap sayısı	40	20	30	40	45	50	60
PG 2.2.2.	Sağlıklı ve dengeli beslenme ile ilgili düzenlenen faaliyet sayısı (Eğitim, faaliyet, gezi Proje, vb.)	30	12	15	50	25	30	35
PG 2.2.3	Çevre bilincinin artırılmasına yönelik düzenlenen faaliyet sayısı (Eğitim, faaliyet, gezi Proje, vb.)	30	20	25	30	35	40	45
Koordinatör Birim	Okul müdürü, Müdür yardımcıları, Sınıf öğretmenleri, Rehber öğretmenler							
İşbirliği Yapılacak Birim(ler)	İlçe Sağlık Birimleri, Belediyeler, İl ve İlçe Milli Eğitim Müdürlükleri							

Riskler	Öğrencilere aile de kitap okuma ve sağlıklı beslenme konusunda yeterince rol model olacak kişilerin olmaması. Yeterli eğitimlerin sağlanamaması
Stratejiler	S1 Okul kütüphanesi zenginleştirilecek, öğrencilerin kütüphaneden yararlanması sağlanacaktır. S2 Türkçe dersinde ders saatinin bir bölümü okumaya ayrılacak ve okul müdürlüğünce planlanan zamanlarda okuma etkinlikleri düzenlenecektir. S3 Serbest etkinlikler saati, öğrencilerin sanatsal, sportif ve kültürel faaliyetlere katılım sağlayacağı şekilde düzenlenecektir. S4 Öğrencilere sağlıklı ve dengeli beslenmelerine yönelik bilgilendirme eğitimleri ve etkinlikler yapılacaktır. S5 Öğrencilerin çevre bilincinin artırılmasına yönelik etkinlikler yapılacaktır. S6 Öğrencilere, nezaket ve görgü kuralları konusunda eğitimler verilerek konuya ilişkin etkinlikler düzenlenecektir.
Maliyet Tahmini	40000
Tespitler	Yapılan eğitimlere velilerin katılım oranının az olması. Verilen eğitimlerin sadece okulda kalması günlük hayatta uygulanması için velilerin yeterli desteği sağlamaması.
İhtiyaçlar	Eğitimler için diğer kurumlarla iş birliklerinin yapılması Bilgilendirme için afiş, broşür gibi materyallerin sağlanması

TEMA:	KALİTE							
STRATEJİK AMAÇ 2.	Öğrencilere medeniyetimizin ve insanlığın ortak değerleriyle çağın gereklerine uygun bilgi, beceri, tutum ve davranışlar kazandırılacaktır.							
Hedef 2.2.	Öğrencilere milli ve manevi değerlere uygun bilgi, beceri, tutum ve davranışlar kazandırılacak.							
PG NO	Performans Göstergeleri	Hedefe Etkisi (%)	Başlangıç Değeri	2024 Hedef	2025 Hedef	2026 Hedef	2027 Hedef	2028 Hedef
PG 2.2.1.	Öğrenci başına okunan kitap sayısı	50	20	30	40	45	50	60
PG 2.2.2.	Milli ve manevi değerleri tanımaya yönelik etkinliklerin sayısı (eğitim, faaliyet, gezi, proje vb.)	50	2	5	8	13	17	22
Koordinatör Birim	Okul müdürü, Müdür yardımcıları, Sınıf öğretmenleri, Rehber öğretmenler							
İşbirliği Yapılacak Birim(ler)	İlçe Sağlık Birimleri, Belediyeler, İl ve İlçe Milli Eğitim Müdürlükleri							

Riskler	Öğrencilere aile de kitap okuma ve sağlıklı beslenme konusunda yeterince rol model olacak kişilerin olmaması. Maliyetinin yüksek olması
Stratejiler	S1. Türk tarihi ve türk kültürünü yansıtıcı kitaplar temin edilecek. S2. Türk örf, adet ve geleneklerini yansıtıcı eğitimler düzenlenecek. S3. Tarihi mekanlara geziler düzenlenecek. S4. Milli, manevi değerleri yansıtan ve özel günlerde yapılan kutlama, anma, festival vb. etkinliklere katılım sağlanacak. S5. Serbest etkinlik saatlerinde öğrencilerin hedefe yönelik seçilen eserleri okumaları sağlanacak.
Maliyet Tahmini	20000
Tespitler	Yapılan eğitimlere velilerin katılım oranının az olması. Etkinlikler için gereken maddi imkanların yetersiz olması.
İhtiyaçlar	Diğer kurumlarla iş birliği

Tablo 32: Amaç 3 (Hedefler, performans Göstergeleri, Stratejiler)

TEMA:	KAPASİTE							
STRATEJİK AMAÇ 3	Eğitim ortamlarının fiziki imkânları geliştirilecektir.							
Hedef 3.1.	Temel eğitimde okulların niteliğini arttıracak uygulama ve çalışmalara yer verilecektir.							
PG NO	Performans Göstergeleri	Hedefe Etkisi (%)	Başlangıç Değeri	2024 Hedef	2025 Hedef	2026 Hedef	2027 Hedef	2028 Hedef
PG 3.1.1.	İyileştirilen fiziki mekân (derslikler, spor salonu, kütüphaneler, atölyeler vb.) sayısı.	100	1	3	5	7	9	12
Koordinatör Birim	Okul Müdürü							
İşbirliği Yapılacak Birim(ler)	Belediyeler, Kamu idareleri							
Riskler	Belirlenen eksiklikler için yeterli bütçenin olmaması Yapılacak fiziki mekanlar için okullarda yeterli alanın olmaması							
Stratejiler	S1 Fiziki mekânların iyileştirilmesi için kamu idareleri, belediyeler ve işverenlerle iş birlikleri yapılacaktır. S2 Atölye ve laboratuvarların iyileştirilmesi için sektör ile iş birlikleri yapılacaktır.							
Maliyet Tahmini	100000							
Tespitler	İş birliği yapılacak birimlerden olumlu geri dönüşlerin olmaması Maaliyet konusunda yeterli parasal kaynakların olmaması							
İhtiyaçlar	Fiziki mekan için yeterli alanların oluşturulması Oluşturulacak alanlar için malzeme desteği							

TEMA:	KAPASİTE							
STRATEJİ K AMAÇ 3	Temel eğitimde okulların niteliğini arttıracak uygulama ve çalışmalara yer verilecektir.							
Hedef 3.2.	Eğitim ortamlarının beşeri imkanları geliştirilecek.							
PG NO	Performans Göstergeleri	Hedef Etkisi (%)	Başlangıç Değeri	2024 Hedef	2025 Hedef	2026 Hedef	2027 Hedef	2028 Hedef
PG 3.2.1.	Yüksek lisans eğitimi alan öğretmen sayısı	40	0	1	3	5	6	7
PG 3.2.2.	Öğretmen başına düşen öğrenci sayısı	40	37	30	28	27	26	25
PG 3.2.3.	En az C düzeyinde yabancı dil belgesine sahip öğretmen sayısı	20	0	1	2	3	4	5
Koordinatör Birim	Okul Müdürü							
İşbirliği Yapılacak Birim(ler)	Belediyeler, Kamu idareleri							
Riskler	Belirlenen eksiklikler için yeterli bütçenin olmaması Yapılacak fiziki mekanlar için okullarda yeterli alanın olmaması							
Stratejiler	S1. Öğretmenlerin yüksek lisans yapmaları teşvik edilecek. S2. Yeni derslikler açılarak şubelerdeki öğrenci sayıları düşürülecek. S3. Öğretmenlerin yabancı dil öğrenmeleri teşvik edilecek. S4. Öğretmenlerin uluslararası projelere dahil edilerek dil öğrenmeleri sağlanacak. S5. Hizmetiçi eğitim kurslarının sayısı artırılabilecek.							
Maliyet Tahmini	20000							
Tespitler	MEB başta olmak üzere ilgili kurum ve kuruluşlarla iş birliği yapılması							
İhtiyaçlar	Fiziki mekan için yeterli alanların oluşturulması Oluşturulacak alanlar için malzeme desteği							

Tablo 33: Amaç 4 (Hedefler, performans Göstergeleri, Stratejiler)

TEMA:	KALİTE								
STRATEJİK AMAÇ 4.	Temel eğitimde öğrencilerin kaliteli eğitime erişimleri fırsat eşitliği temelinde artırılarak bilişsel, duyuşsal ve fiziksel olarak çok yönlü gelişimleri sağlanacak ve temel hayat becerilerini edinmiş öğrenciler yetiştirilecektir.								
Hedef 4.1.	Öğrencilerin bilimsel, kültürel, sanatsal, sportif ve toplum hizmeti alanlarında ders dışı etkinliklere katılım oranı artırılabacaktır.								
PG NO	Performans Göstergeleri	Hedef Etkisi (%)	Başlangıç Değeri	2024 Hedef	2025 Hedef	2026 Hedef	2027 Hedef	2028 Hedef	
PG 4.1.1	Okulda bir eğitim ve öğretim döneminde bilimsel, kültürel, sanatsal ve sportif alanlarda en az bir faaliyete katılan öğrenci oranı (%)	25	55	65	75	85	95	100	
PG 4.1.2	Bir eğitim ve öğretim yılında yerel, ulusal ve uluslararası proje, yarışma vb. etkinliklere katılan öğrenci oranı (%)	25	10	15	20	25	30	35	
PG 4.1.3	Okulda bir eğitim ve öğretim yılında geleneksel çocuk oyunları alt başlığında en az bir faaliyete katılan öğrenci oranı (%)	25	10	12	14	16	18	20	
PG 4.1.4	Okulda bir eğitim ve öğretim yılında geleneksel çocuk oyunlarına yönelik olarak	25	2	3	4	5	6	7	

Koordinatör Birim	Okul müdürü, Müdür yardımcıları, Sınıf Öğretmenleri
İşbirliği Yapılacak Birim(ler)	Gençlik ve Spor Bakanlığı, İlçe Milli Eğitim
Riskler	-Okul dışı imkânların oluşturulmasında ilgili kurum ve kuruluşların yeterli desteği göstermemesi, - Yaz dönemlerinde bölgesel değişim programlarına yeterli talep olmaması, - Öğrencilerin sosyal girişimcilik konusundaki isteksizliği, - Okullara kaynak aktarılmasında kullanılacak kriterlerin belirsiz olması,
Stratejiler	S1. Her bir öğrencinin bir kulüp faaliyetinde aktif olarak yer alması sağlanarak kulüp faaliyetlerinin etkinliği artırılabacaktır. S2. Eğitim- öğretim yılı içerisinde okullarda geleneksel çocuk oyunları şenliği yapılacaktır. S3. Diğer kurum ve kuruluşlarla iş birliği içerisinde yürütülen bilimsel, sosyal, kültürel, sanatsal ve sportif alanlardaki faaliyetler artırılabacaktır. S4. Okul bahçeleri çocukların geleneksel oyunlarla vakit geçirmelerini sağlayacak ve gelişimlerini destekleyecek şekilde etkin olarak kullanılacak. S5. Öğrencilerin yerel, ulusal ve uluslararası proje ve yarışmalara katılmaları teşvik edilecektir.
Maliyet Tahmini	50000
Tespitler	- İlgili kurum ve kuruluşlarla iş birliği çalışmaları, - Okul bahçelerinin öğrencilerin çok yönlü gelişimini destekleyecek şekilde tasarlanması ve dersler ile ders dışı etkinliklerin kültürel kazanımlarla desteklenmesi, - Okul ve mahalle spor kulüpleri ile bölgesel değişim programları ve şartları elverişsiz okulların öğrenci ve öğretmenlerinin desteklenmesi için finansman sağlanması, - Okullar arası farklılıkları tespit etmek ve kaynakları adaletli bir şekilde paylaşmak için sistem kurulması, - Hedeflenen başarıyı gösteremeyen öğrencilerin desteklenmesine yönelik mekanizmaların oluşturulması.
İhtiyaçlar	Okul bahçelerindeki oyun alanlarını düzenleme çalışmalarının yapılması. İlgili kurumlarla iş birliği çalışmalarının yapılması.

TEMA:	KALİTE							
STRATEJİK AMAÇ 4.	Temel eğitimde öğrencilerin kaliteli eğitime erişimleri fırsat eşitliği temelinde artırılarak bilişsel, duyuşsal ve fiziksel olarak çok yönlü gelişimleri sağlanacak ve temel hayat becerilerini edinmiş öğrenciler yetiştirilecektir.							
Hedef 4.2.	Etkin bir rehberlik yaklaşımıyla, öğrencileri, ilgi ve yetenekleriyle uyumlu olacak şekilde bir üst öğrenime hazırlamak.							
PG NO	Performans Göstergeleri	Hedefe Etkisi (%)	Başlangıç Değeri	2024 Hedef	2025 Hedef	2026 Hedef	2027 Hedef	2028 Hedef
PG 4.2.1.	Okulumuz/Kurumumuz mezunların memnuniyet oranı(%)	25	80	83	86	90	95	100
PG 4.2.2.	Okulumuzda/Kurumumuzda etkili ve verimli ders çalışma yöntemleri konusunda rehberlik yapılan öğrenci oranı (%)	25	10	20	30	40	50	60
PG 4.2.3.	Okulumuzda/Kurumumuzda rehber öğretmenlerce eğitim verilen öğrenci sayısı (%)	25	30	40	50	60	70	90
PG 4.2.4	Okulumuzda/Kurumumuzda bir yıl boyunca rehberlik servisinden yararlanan öğrenci sayısı (%)	25	2	5	10	15	20	25

Koordinatör Birim	Okul müdürü, Müdür yardımcıları, Sınıf Öğretmenleri, rehber öğretmenler
İşbirliği Yapılacak Birim(ler)	Rehberlik ve Araştırma Merkezi, İlçe Milli Eğitim Müdürlüğü
Riskler	-Okul dışı imkânların oluşturulmasında ilgili kurum ve kuruluşların yeterli desteği göstermemesi, - Öğrencilerin rehberlik servisine başvurma konusunda çekingen davranması,
Stratejiler	S1. Okulumuzda Mezunların okulumuzla bağlarını kuvvetlendirmek için yıl sonlarında “Mezunlar Gecesi” düzenlenecektir. S2. Okulumuzda etkili ve verimli ders çalışma yöntemleri konusunda Rehberlik Öğretmeni tarafından seminer düzenlenecektir. S3 .Öğrencilere kendilerini tanıma, yeteneklerini keşfetme, ihmal-istismar ve akran zorbalığı gibi konularda rehber öğretmenlerce eğitim verilecek. S4. Öğrencilerin, çeşitli sorunları nedeniyle rehberlik servisine başvurma ve yardım isteme gibi konularda cesaretlendirici çalışmalar yapılacak.
Maliyet Tahmini	10000
Tespitler	- İlgili kurum ve kuruluşlarla iş birliği çalışmaları, - Rehberlik servislerinin erişilebilir hale getirilmesi - Rehber öğretmenlerin öğrencilere yönelik çalışmalarını artırması
İhityaçlar	Rehberlik servisinin yeterli fiziki imkanlara ve donanımlara sahip olması

4.5. Maliyetlendirme

Tablo 34: Tahmini Maliyet

	2024	2025	2026	2027	2028	Toplam Maliyet
Amaç 1	2 000	2 000	2 000	2 000	2 000	10 000
Hedef 1.1	1 000	1 000	1 000	1 000	1 000	5 000
Hedef 1.2	1 000	1 000	1 000	1 000	1 000	5 000
Amaç 2	8 000	8 000	8 000	8 000	8 000	40 000
Hedef 2.1	4 000	4 000	4 000	4 000	4 000	20 000
Hedef 2.2	4 000	4 000	4 000	4 000	4 000	20 000
Amaç 3	24 000	24 000	24 000	24 000	24 000	120 000
Hedef 3.1	20 000	20 000	20 000	20 000	20 000	100 000
Hedef 3.2	4 000	4 000	4 000	4 000	4 000	20 000
Amaç 4	12 000	12 000	12 000	12 000	12 000	60 000
Hedef 4.1	10 000	10 000	10 000	10 000	10 000	50 000
Hedef 4.2	2 000	2 000	2 000	2 000	2 000	10 000
Genel Yönetim Giderleri	10 000	10 000	10 000	10 000	10 000	50 000
TOPLAM	56 000	56 000	56 000	56 000	56 000	280 000

5. İZLEME ve DEĞERLENDİRME

Okulumuz Stratejik Planı izleme ve değerlendirme çalışmalarında 5 yıllık Stratejik Plan ile 1 yıllık gelişim planının izlenmesi olarak ikili bir ayrıma gidilecektir.

Stratejik planın izlenmesinde 6 aylık dönemlerde izleme yapılacak denetim birimleri, il ve ilçe millî eğitim müdürlüğü ve Bakanlık denetim ve kontrollerine hazır halde tutulacaktır.

Yıllık planın uygulanmasında yürütme ekipleri ve eylem sorumlularıyla aylık ilerleme toplantıları yapılacaktır. Toplantıda bir önceki ayda yapılanlar ve bir sonraki ayda yapılacaklar görüşülüp karara bağlanacaktır.

Tablo 35: İzleme ve Değerlendirme

İZLEME DEĞERLENDİRME DÖNEMİ	GERÇEKLEŞTİRİLMİ ZAMANI	İZLEME DEĞERLENDİRME DÖNEMİ SÜREÇ AÇIKLAMASI	ZAMAN KAPSAMI
Birinci İzleme-Değerlendirme Dönemi	Her yılın Temmuz ayı içerisinde	Göstergelerin gerçekleşme durumları hakkında hazırlanan raporun kurum müdürüne sunulması	Ocak-Temmuz dönemi
İkinci İzleme-Değerlendirme Dönemi	İzleyen yılın Şubat ayı sonuna kadar	Gösterge hedeflerinden sapmaların ve sapma nedenlerin değerlendirilerek gerekli Stratejilerin alınması	Bir yıllık dönem

6. EKLER

Tablo 36: Memnuniyet Anketleri

Kesinlikle Katılıyorum	Katılıyorum	Kararsızım	Katılmıyorum	Kesinlikle Katılmıyorum
------------------------	-------------	------------	--------------	-------------------------

SIRA	İLKOKUL ÖĞRENCİLERİ İÇİN	5	4	3	2	1
01-	Okulumu seviyorum.	<input type="radio"/>	<input type="radio"/>	<input type="radio"/>	<input type="radio"/>	<input type="radio"/>
02-	Okulumda kendimi güvende hissediyorum.	<input type="radio"/>	<input type="radio"/>	<input type="radio"/>	<input type="radio"/>	<input type="radio"/>
03-	Okulumun içi ve bahçesi temizdir.	<input type="radio"/>	<input type="radio"/>	<input type="radio"/>	<input type="radio"/>	<input type="radio"/>
04-	Öğretmenim adildir.	<input type="radio"/>	<input type="radio"/>	<input type="radio"/>	<input type="radio"/>	<input type="radio"/>
05-	Öğretmenim benimle ilgileniyor.	<input type="radio"/>	<input type="radio"/>	<input type="radio"/>	<input type="radio"/>	<input type="radio"/>
06-	Yardıma ihtiyacım olursa öğretmenim bana yardım eder.	<input type="radio"/>	<input type="radio"/>	<input type="radio"/>	<input type="radio"/>	<input type="radio"/>
07-	Öğretmenim derse katılmamı sağlar.	<input type="radio"/>	<input type="radio"/>	<input type="radio"/>	<input type="radio"/>	<input type="radio"/>
08-	Öğretmenim dersleri farklı araçlar kullanarak anlatır.	<input type="radio"/>	<input type="radio"/>	<input type="radio"/>	<input type="radio"/>	<input type="radio"/>
09-	Okul kantininde yeterli ve sağlıklı yiyecekler var.	<input type="radio"/>	<input type="radio"/>	<input type="radio"/>	<input type="radio"/>	<input type="radio"/>
10-	Okulda ders dışı eğlenceli etkinlikler var.	<input type="radio"/>	<input type="radio"/>	<input type="radio"/>	<input type="radio"/>	<input type="radio"/>
11-	Teneffüslerde ihtiyaçlarımı giderebiliyorum.	<input type="radio"/>	<input type="radio"/>	<input type="radio"/>	<input type="radio"/>	<input type="radio"/>
12-	Öğretmenim her gün beni çok çalıştırıyor.	<input type="radio"/>	<input type="radio"/>	<input type="radio"/>	<input type="radio"/>	<input type="radio"/>
13-	Okulumuzda yeterli miktarda sanatsal ve kültürel faaliyetler düzenlenmektedir.	<input type="radio"/>	<input type="radio"/>	<input type="radio"/>	<input type="radio"/>	<input type="radio"/>

SIRA	ÖĞRETMENLER İÇİN	5	4	3	2	1
01-	Okulun misyonu ve vizyonunu tam olarak anlıyorum.	()	()	()	()	()
02-	Okulda eğitim ve yönetim kalitesi sürekli olarak gelişiyor.	()	()	()	()	()
03-	Okul temiz ve hijyeniktir.	()	()	()	()	()
04-	Okul, öğrencilerin ve personelin güvenliğini sağlamak için uygun güvenlik önlemleri alır.	()	()	()	()	()
05-	Okul, yeni kabul edilen öğrencilere uygun desteği sağlar.	()	()	()	()	()
06-	Okulumuz mesleki yeterliliğimi geliştirmek için eğitim fırsatları sunuyor.	()	()	()	()	()
07-	Okul yönetimimiz öğretmenleri etkin bir şekilde yönlendirir.	()	()	()	()	()
08-	Okulumuz, öğrencilerin öğrenme ilgisini uyandıracak bir öğrenme ortamı oluşturmuştur.	()	()	()	()	()
09-	Etkili bir öğretmen olmak için ihtiyaç duyduğum kaynaklara erişimim var.	()	()	()	()	()
10-	Bana sunulan kaynakları kullanmak için gerekli eğitime sahibim.	()	()	()	()	()
11-	Okulumuzun, farklı ihtiyaçları olan öğrencileri desteklemek için etkin bir politikası vardır.	()	()	()	()	()
12-	Okulumuz müfredat uygulamasını etkin bir şekilde izler.	()	()	()	()	()
13-	Okulumuz, velilere uygun etkinlikler düzenlemektedir.	()	()	()	()	()
14-	Diğer öğretmenlerle iş birliği yaparım.	()	()	()	()	()
15-	Okul personeli arasında dostane bir ilişki sürdürülür.	()	()	()	()	()
16-	Takım ruhumuz ve moralimiz yüksek.	()	()	()	()	()
17-	Okulumuza aidiyet hissediyorum.	()	()	()	()	()

SIRA	VELİLER İÇİN	5	4	3	2	1
01-	Okulun misyonu ve vizyonunu tam olarak anlıyorum.	()	()	()	()	()
02-	Okulda eğitim ve yönetim kalitesi sürekli olarak gelişiyor.	()	()	()	()	()
03-	Okul temiz ve hijyeniktir.	()	()	()	()	()
04-	Okul, öğrencilerin ve personelin güvenliğini sağlamak için uygun güvenlik önlemleri alır.	()	()	()	()	()
05-	Okul, yeni kabul edilen öğrencilere uygun desteği sağlar.	()	()	()	()	()
06-	Okul, çocuğumun okumaya olan ilgisini geliştirmesine yardımcı olabilir.	()	()	()	()	()
07-	Okul çocuğumun öğrenme ilgisini güçlendiriyor.	()	()	()	()	()
08-	Okul çocuğumun ahlaki gelişimini teşvik edebilir.	()	()	()	()	()
09-	Okulda kullanılan değerlendirme yöntemleri çocuğumun gelişimini tüm yönleriyle anlamama yardımcı oluyor.	()	()	()	()	()
10-	Okul, çocuğumun öğrenme performansı ve gelişimi hakkında beni iyi bilgilendiriyor.	()	()	()	()	()
11-	Okul çocuğuma duygusal rahatsızlık ve öğrenme güçlükleri ile karşılaştığında yeterli desteği ve rehberlik sağlar.	()	()	()	()	()
12-	Öğretmenlerin benimle iletişim kurma yöntemlerinden memnunum.	()	()	()	()	()
13-	Herhangi bir problem durumunda müdür endişelerime cevap veriyor.	()	()	()	()	()
14-	Okulda, velilerin ihtiyaçlarına uygun eğitim faaliyetleri düzenlenir.	()	()	()	()	()
15-	Okul, çocukların gelişimini desteklemek için velilerle iyi bir ilişki kurar.	()	()	()	()	()
16-	Okul, aktif veli katılımını teşvik eder.	()	()	()	()	()
17-	Okulun veli etkinliklerine aktif olarak katılırım.	()	()	()	()	()
18-	Bir veli olarak okula aidiyet hissediyorum.	()	()	()	()	()
19-	Çocuğumun ev ödevlerini tamamlamasını sağlarım.	()	()	()	()	()
20-	Çocuğumu okumaya teşvik ederim.	()	()	()	()	()
21-	Çocuğumun her gün okula gitmesini sağlarım.	()	()	()	()	()
22-	Çocuğumun eğitiminde aktif bir ortağım.	()	()	()	()	()

ANKET HESAPLAMA YÖNTEMİ

Ankette her bir soruya verilebilecek 5 cevap seçeneđi sunulmuş, her bir seçenek için dereceli puanlama yapılmıştır.

- Kesinlikle katılıyorum (5)
- Katılıyorum (4)
- Kararsızım (3)
- Katılmıyorum (2)
- Kesinlikle Katılmıyorum (1)

Her bir madde için alınan cevapların ortalaması bulunarak 5 tam puan üzerinden yüzdesi hesaplanmıştır. Yüzdelerin ortalaması ise genel memnuniyet oranını vermektedir.